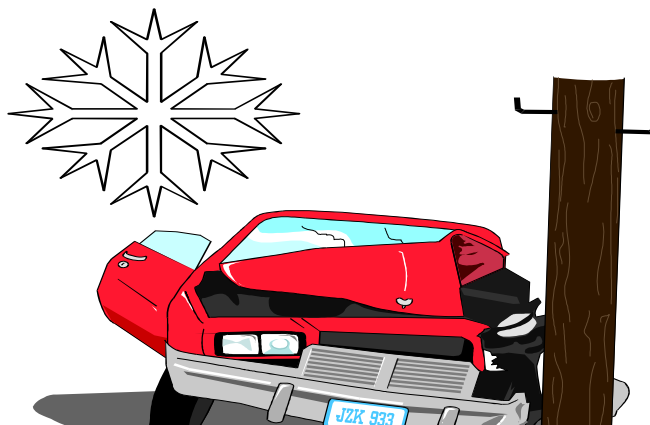


Editeur responsable :
PARMENTIER Adelin
Route de Bastogne 355
6700 Arlon
Bureau de dépôt : ARLON 1



A PI A L'COPEPTE

*Feuillet d'information de l'Arel's club marcheurs
Affilié à la F.F.B.M.P. - LUX 012
Mensuel - n°44 Février 96*



Gare au verglas.

Assemblée générale Arel's Club Marcheurs

Le 14 janvier 1996 à 15 00 hrs à la Grange

Présents Parmentier A. Tirard J. Depierreux F. Krier J. Kezer D Eppe M Wagener J-M. Mineur V. Flock J Weisgerber N. n. Lecomte T. Arnould A. Wiomont R. Feller M. Orban U. Toussaint R. Halkin L. Lambotte C. Rosière D. Mergeai B. Hanin O. Dricot I. Hanin L. Georgin M. Adam B. Muschang A. Muschang J. Albessard P. Petit J-M. Lecomte J. Dubus F. Haubruge M. Pesche M. Nerenhausen M-J. Jacquet D. Petit M-J Paquay L. Mars F. Daumerie S. Parmentier Pi Parmentier Pa. Rosière G. Rosière Th. Billo V. Walewijn A. Gérard J
Excusé : Dion P.

Situation du club par le président

Chers amis marcheurs, je vous souhaite la bienvenue et vous présente mes meilleurs vœux pour l'année 1996. Que ces 366 jours voient la réalisation de vos entreprises et vous permettent de continuer à pratiquer votre sport préféré.

Notre club se porte bien. Nous avons terminé l'année 1995 avec 157 inscrits, ce qui n'était encore jamais arrivé. J'en profite pour remercier tous ceux qui ont parlé de notre club autour d'eux et ont ainsi amené de nouveaux membres à goûter les joies de la marche.

De nombreuses activités ont permis à tous de se retrouver dans une bonne ambiance. Je pense à nos trois marches: en mai celle du Maitrank; en octobre, celle de l'Arelerland et en décembre, la marche de la Knipchen. La marche d'octobre est en passe de devenir notre marche principale. Cette année, nous y avons accueilli plus de 800 participants. Pour la marche de la Knipchen, il s'agissait de la dernière édition. Ces trois marches ont attiré plus de 2.000 participants. Je remercie tous ceux qui ont permis la réussite de ces manifestations, qu'ils aient tracé les circuits, tenu le bar, préparé les repas ou travaillé à un poste quelconque. La présence de tous était nécessaire et bienvenue.

Parmi les autres activités, je rappellerai le souper et le barbecue. Les participants étaient nombreux et l'ambiance très bonne. Je dois aussi vous citer les cars, en Belgique et en Alsace, le déplacement en train à Blankenberge. Notre club a également été partie prenante lors de la marche nationale à Bouillon. Cette marche est une vitrine de la province et je peux dire que notre image était très bonne. Il s'agit là des activités extraordinaires et tous les dimanches, c'est nombreux que nos membres se sont rendus sur les circuits des autres clubs. A pi a l'copette vous est parvenu régulièrement et vous a tenus au courant de la vie du club.

Pouvons-nous prétendre à la perfection? Non. Elle n'est pas de ce monde. Il nous reste donc des améliorations à faire et des comportements à changer. Certains membres n'ont été vus que très rarement, voire jamais lors de nos manifestations ou déplacements. Pour les cars, malgré 157 membres, nous avons toujours des difficultés à les remplir, sauf pour celui d'Alsace. Certains voyages en cars de 1996 seront l'occasion de visiter l'une ou l'autre curiosité. Peut-être cela amènera-t-il plus de marcheurs. Le barbecue et le souper n'attirent qu'une cinquantaine de personnes sur un nombre trois fois supérieur de membres. Les absents ont tort mais s'il y a trop d'absents, il ne sera plus possible d'organiser toutes ces manifestations. Si cela arrive un jour, j'entends déjà les cris: "Ca ne sert à rien d'être dans un club. On n'organise jamais rien" Ils oublieront que quand on organisait, ils ne participaient pas.

Après cette note pessimiste, je vais envisager l'avenir. A la fin de cette année, nous organisons la marche de la 101^{ème} Airborn à Bastogne. En effet, le club de Bastogne - dissout depuis le 31 décembre - nous a chargés d'organiser cette marche en attendant la formation d'un autre club dans la Nut's City. Je fais déjà appel aux volontaires et aux bonnes idées.

Pendant l'année, nous avons prévu 4 cars, dont un en Alsace. Si les participants sont nombreux, nous organiserons d'autres voyages en car. Vous serez tenus au courant par le bulletin du club.

Je veux aussi rappeler qu'un de nos marcheurs se trouve aujourd'hui sur le toit de l'Afrique. J'ai nommé Pierre DION qui arrivait ce matin au sommet du Kilimandjaro. Un grand bravo pour la performance sportive et pour le travail social accompli lors de cette expédition.

Enfin, je voudrais remercier les membres du comité. Tous, dans les fonctions qui leur sont attribuées, ont œuvré au mieux pour que notre club soit, avec votre participation, un grand club.

PARMENTIER A.

Rapport de la trésorière.

La trésorière attire l'attention sur le fait que les chiffres du bilan sont des soldes par poste.

RECETTES		DEPENSES	
Cotisations membres	16.783	Cars .voyages	53.675
Badges	4.745	Polos .T-shirts	60.400
Pin's	2.100	Secrétariat	4.877
Intérêts	384	Assurance F.F.B.M.P.	6.100
Cartes soutien	350	Location salle 12/94	2.120
Subvention commune 94-95	48.039	Souper	16.686
Avance achat traimgns	17.800	Matériel	5.697
Marche maitrank	70.617	Cadeaux	6.195
Marche Arelerland	69.564	A pi a l'copette	22.929
Marche de la Knipchen	15.427	Déplacement voitures 94	19.112
Transfert livret sur Cpte courant	52.000	Transfert Cpte courant sur livret	50.000
		Frais banque	860
TOTAL	297.809	TOTAL	248.651

Balance recettes/dépenses $297.809 - 248.651 = 49.158$

Solde années précédentes: 344.954

Solde 95 : 49.158

Mouvements livret - compte: - 2000

TOTAL : 392.112

KEZER D.

Rapport des vérificateurs aux comptes

En exécution du mandat que vous nous avez confié à l'assemblée générale de 1995, nous avons procédé par sondage à la vérification des écritures comptables et des pièces justificatives. Nous avons examiné la situation au 31/12/95. Cette situation est en concordance avec les écritures comptables. En conséquence, nous proposons à l'assemblée générale de l'approuver. Nous sommes heureux de pouvoir féliciter la trésorière, Mme Dominique Kezer pour la façon dont elle s'est acquittée de son mandat et de la remercier pour l'amabilité qu'elle a témoignée pour la facilité de notre tâche.

Nous tenons à signaler que nous n'avons examiné ni le matériel, ni le stock de vêtements qui ne sont pas repris dans le bilan.

Les vérificateurs aux comptes: Albessard P. Arnould A.

Approbation des comptes

Les comptes sont approuvés à l'unanimité

Election des vérificateurs aux comptes pour 1996

Se proposent et sont élus: Jacquet D. et Feller M.

Election des membres du comité

Sont sortants et rééligibles: Dion P. Kezer D. Mineur V

Se présente aux suffrages de l'assemblée: Hanin O.

En dernière minute, Mineur V. déclare qu'il ne se représente plus pour un nouveau mandat pour des raisons personnelles.

Restent donc trois candidats. Pour être élu, il faut la moitié de voix des 47 présents, soit 24.

Le dépouillement est fait par le secrétaire, assisté de Orban U. et Petit J-M.

Résultat : Dion P. 46 voix Kezer D. 42 voix Hanin O. 36 voix (Mineur V 10 voix)

Félicitations aux personnes réélues et élues.

Proposition de modification au R. O. I.

Le comité propose un ajout à l'article 3.2 du R.O.I. "Peuvent être membre du comité de notre club les marcheurs membres du club, en règle de cotisation. Proposition d'ajout : "affiliés depuis deux ans à la date de l'A.G. et ayant participé au moins 12 fois par an aux activités du club".

Vote: 44 oui

3 non

Accepté.

Rapport du secrétaire

Le travail du secrétaire n'est pas seulement écrire et répondre au courrier, rédiger le rapport des réunions du comité, des réunions club et A.G. Je dois aussi m'occuper des relations entre le club et la FFBMP, assister aux assemblées générales nationale et provinciale, à l'assemblée calendrier. Je m'occupe également des rapports entre le club et l'administration communale, les Ponts et Chaussées, les Eaux et Forêts, la SNCB lors des marches. Il doit être attentif à ce que le club et chaque marcheur soient en règle du côté assurances.

A ce sujet, je vous signale que pour l'année 1995, 128 certificats médicaux sur 157 me sont parvenus. Je suis heureux de voir que 29 marcheurs sont en super forme et n'ont pas besoin de se rendre, une fois par an chez leur médecin. On ne peut vous obliger, c'est un fait mais faites toujours attention, car ce n'est pas parce qu'on n'est pas malade que l'on n'a rien. Il peut y avoir quelque chose qui sommeille et qui pourrait être découvert par cette visite, ne fusse que la prise de tension (baisse, hausse de tension nous menacent tous vu le stress).

A l'échelon fédération, je suis membre du comité provincial, responsable calendrier et membre de la commission des règlements de la FFBMP et j'assiste à ces réunions. Je représente aussi le club à la commission communale des sports et depuis l'an dernier, je fais partie des 4 membres du bureau de la commission. C'est ce bureau qui, en outre, décide des subsides à allouer aux clubs après remise d'un dossier complexe, établi par le secrétaire de chaque club. Si pour 1993, nous avons reçu 13.220 F., pour 1994 la somme de 19.558 F., pour 1995, nous avons reçu 21.947 F. Je ne vais pas vous en dire plus car d'autres doivent encore parler. Je vous remercie de m'avoir écouté.

KRIER J.

Rapport du responsable statistiques

Le nombre total de membres ayant participé à une marche durant l'année 1995 est de 3331. En ne tenant compte que des participations dans les clubs extérieurs, il est de 3.005.

Participations des membres à nos marches (y compris les travailleurs) 326.

Nombre de marches différentes auxquelles les membres ont participé: 244.

Nombre de clubs visités: 175

Je regrette que tous ne me communiquent pas la liste de leurs marches en temps utile.

TIRARD J.

Rapport du responsable publicité

Francis Depierreux signale qu'il a fait imprimer 2.000 prospectus pour la marche du maitrank, 1.500 pour la marche de l'Arelerland et 1.000 pour la marche de la Knipchen, plus les affiches, ce qui n'a pas coûté un franc au club. Grand merci à Francis.

Il demande également si des membres n'auraient pas des photos d'Arlon (attention, pas de reproduction de carte postale, calendrier ou autre, c'est interdit) prises par eux-mêmes, photos qui pouffaient être reproduites sur un prochain prospectus.

Rapport du responsable matériel

José Flock reproche au président de ne pas lui avoir préparé un petit mot. Pour faire fonctionner un club, il faut du matériel (\pm 70.000 F) mais il faut aussi l'entretenir. En 1995, il y a eu achat de 4 thermos (de grâce, avant de les ranger, après les marches, songer à les vider car José ne fait pas de culture de pénicilline). Il souhaite l'achat d'un 20 tonnes pour transporter le matériel. Vu sa taille, nous pensons qu'un 10 tonnes serait suffisant.

Il signale aussi qu'actuellement, le matériel se trouve au service des travaux, dans une salle prêtée gracieusement par l'administration communale, mais le service des travaux va bientôt déménager. Il faut trouver un local. Monique Eppe (Lecomte) propose son garage qui est libre. Merci Monique, nous y penserons.

Rapport de la responsable souper - barbecue

Elle signale que le souper club se fera le samedi 3 février à la salle Familia à Stockem. Menu proposé

1 - apéritif offert par le club

2 - entrée froide: filet de truite sauce raifort ou tomate crevettes ou avocat au crabe ou terrine avec confiture d'oignons. Après vote: **terrine avec confiture d'oignons.**

3 - plat principal chaud: cordon bleu champignons ou médaillon de porc sauce dijonnaise ou pintadeaux cerises ou jambonneau gratiné avec pommes de terre au lard et salade. Après vote: **jambonneau gratiné avec pommes de terre au lard et salade**

4 - dessert: gâteau chantilly ou mousse au chocolat ou sorbet. Vote: **gâteau au chantilly.** Les boissons sont à prix démocratiques et il y aura un orchestre.

Inscrivez-vous rapidement chez Monique 2 063/21.16.18

Prix : 200 F. pour les affiliés ayant 12 marches ou assimilés, 500 F pour les autres et les invités.

Gratuit pour les enfants du club, 200 pour les autres.

EPPE M

Rapport du responsable des relations avec le GDL

Il déclare que les étrangers trouvent que nous avons toujours le même circuit, ils n'aiment pas monter à Saint Donat. (et pourtant, ils montent les escaliers du Limpertsberg mais là c'est chez eux.) Il n'est pas facile de faire 5 km et de sortir d'Arlon.

WAGENER J-M.

Rapport des responsables bulletin

Le bulletin a trouvé son rythme de croisière. Les couvertures sont établies par Vincent. Le président remercie tous ceux qui l'ont aidé en lui fournissant des articles ou autrement. MINEUR V et PARMENTIER A.

Rapport du responsable circuits et cars

Du haut du Kilimandjaro où il se trouve en ce moment, contemplant l'immensité africaine, Pierre propose d'y faire passer la prochaine marche du maitrank. (en pensée évidemment).

Divers

- 1- Le président propose de faire effectuer le nettoyage de la salle, après le souper, par des tierces personnes, car ce sont toujours les mêmes qui se farcissent le boulot. P. Albessard est contre. Vote de principe unanimité - 1.
- 2- Le club de Bastogne a démissionné et a demandé à Arlon de reprendre la marche de la 101^{ème} Airborn. Nous avons accepté pour un an ou deux, le temps de reformer un club à Bastogne. L'autorisation de se servir de l'appellation "101^{ème} Airborn" avait été donnée nominativement. Le dernier autorisé remettra cette autorisation à notre club.
- 3- Le jour de la marche de la Knipchen, la grille du barbecue et une allonge de 5 mètres ont disparu de la remorque de Francis Depierreux. Si quelqu'un a vu quelque chose, qu'il le dise. J. Lecomte propose que le club rembourse Francis. Merci de cette proposition. Le comité avait déjà proposé la même chose.
- 4- Pourquoi organise-t-on le car de la marche de Charleroi la semaine avant la marche nationale et non pas un car pour la marche nationale? Les Postiers de Charleroi sont venus à 55 en 1994. et nous n'avons pas fait le retour. Ils n'ont que cette marche là. Si nous y allons, ils reviendront. Quant à la marche nationale, les membres qui désirent y aller peuvent toujours y aller avec un autre club de la province si un car est organisé.
- 5- Le samedi 20 janvier après-midi a lieu la marche d'Aubange. Merci de vous y rendre en force car ils sont venus nombreux. Le même jour à 17.00 hrs, Pierre Dion rentrera du Kilimandjaro s'il ne s'est pas fait manger par un anthropophage.
- 6- N'oubliez pas d'être nombreux aux marches d'Izel, Turpange et Lamadelaine.
- 7- De nouveaux cars seront organisés par le comité, par exemple Gemmenich (marche des crèches) en fonction des possibilités et des demandes.
- 8-

La réunion se termine à 17.30 hrs.

Procès-verbal établi par le secrétaire, Jacques Krier.

Anniversaires

En février, nous fêtons

		Châtillon	S 3	13 ^{1/2}	B	7-12
PETIT Marie-Josée	01	Lintgen	D 4	07 ^{1/2}	L	5-11
KRIER Jacques	05	Marche enF.	S 10	14 ^{1/2}	B	6-12
HAUBRUGE Mady	12	Tétange-Kayl	D 11	07 ^{1/2}	L	12
GILLARD Christine	16	Budesberg	D 18	07 ^{1/2}	L	5-12
DION Pierre	16	Masbourg	S 24	13 ^{1/2}	B	6-10
DAGONNIER Georgette	18	Perlé	D 25	07 ^{1/2}	L	5-12
JACQUET Didier	24					

Les marches du mois

Important : voir les remarques à la page suivante.

La marche à Châtillon est organisée par la Godasse Gaumaise de Chenois.
Celle de Marche-en-Famenne est une marche de nuit avec les premiers départs prévus à 16.00 hrs, ce qui explique l'heure de rassemblement inhabituelle.
Budesberg se trouve à 3 km de Kayl, presque à l'opposé de Tetange. La marche est organisée par le club Gehansbiërgknappen de Dudelange.

Invitation

Le club de tennis de table de Schoppach vous invite ce dimanche 11 février à 12.00 hrs au dîner boudin qu'il organise. Les réservations sont à faire pour le 15 février (dernier délai) auprès de M. BLERET 2 22.65.20.

L'inconnue du mois

Elle n'est pas la plus ancienne du club mais une des plus assidues. Sa distance, 10 km. Pour se tester sur 20 km (parcourus sans problème), elle a attendu d'être loin d'Arlon. A-t-elle peur du qu'en dira-t-on? Son seul regret: elle n'arrive pas à entraîner son mari sur les circuits.

Le nouveau comité

Comme chaque année après l'assemblée générale, le comité a réparti les fonctions entre ses membres. Dominique Kezer a démissionné et ne fait donc plus partie du comité.

Adelin Parmentier : président, route de Bastogne 355 ☎ 21.72.06

José Flock : vice président et responsable matériel, rue des Roses 18 ☎ 22 43.51

Jacques Krier: secrétaire et responsable assurances, avenue Patton 31 ☎ 22 69.81

Olivier Hanin : trésorier, chemin de Trêves 15 ☎ 22.10.30

Monique Eppe: responsable souper et T-shirts, rue de Neufchâteau 104 ☎ 22.16.18

Jean Tirard: statistiques, rue de Mersch 161 ☎ 22.14.81

Pierre Dion: cars et circuits, rue de Diekirch 243 ☎ 22 35 98

Francis Depierreux: publicité, rue Vercingétorix 43 ☎ 21.86.65

Jean-Marie Wagener: contacts membres et GDL, rue du Centre 51 à Nothomb ☎ 23.69.30

Cars

Pour répondre aux vœux de quelques marcheurs, un car est prévu à Reischstett (Alsace) le samedi 9 mars. Il s'agit d'un déplacement assez coûteux. Le car ne sera donc organisé que s'il est rempli. Le prix est de 250 frs par adulte, gratuit pour les enfants aux études. Le dernier délai pour s'inscrire est le 1er mars. Attention, un car est également prévu pour Gembloux le 31 mars. J'espère que ceux qui viendront en Alsace auront à cœur de participer également au car de Gembloux. On peut s'inscrire pour les deux cars en même temps. Le prix pour Gembloux est de 120 frs pour les adultes, gratuit pour les enfants. Dans les deux cas, l'inscription à la marche est prévue. Les inscriptions se font chez Pierre Dion. D'autres explications seront fournies dans le bulletin de mars.

Blankenberge

Ceux qui ont réservé pour Blankenberge sont priés de prendre contact le plus tôt possible avec Ginette (☎ 21.72.06) pour la répartition dans les chambres et les modalités du voyage.

Décès

Nous apprenons que le club d'Aubange vient de perdre un de ses marcheurs, M. GOFFETTE André. Nous nous souviendrons tous du marcheur assidu qu'il était.

Le verglas

Le verglas est une couche de glace qui se forme lorsque de la pluie surfondue tombe sur le sol ou sur des objets dont la température est voisine de 0°. Il peut également se produire lorsque la température du sol est nettement négative. Il apparaît lorsqu'un régime pluvieux succède à une période de froid.

Le verglas a plusieurs conséquences désagréables. On pense immédiatement aux problèmes rencontrés par les automobilistes. En effet, le verglas accroît fortement la glissance des chaussées. Le coefficient de frottement est voisin de 0,1 sur une chaussée verglacée, il est de 0,2 sur une chaussée enneigée, de 0,6 sur une chaussée mouillée et de 0,8 sur une route sèche. En outre, la glissance est au maximum lorsque la température est proche de 0°. Si la température descend à moins 20°, le coefficient est le même que pour une chaussée mouillée. Le verglas provoque de nombreux accidents par dérapage. La meilleure défense contre le verglas est encore de rester chez soi mais si on est obligé de sortir, il faut se rappeler que la forme des pneus n'a que peu d'influence sur l'adhérence. L'emploi de pneu à clous est un remède efficace mais ce type de pneumatique présente d'autres inconvénients, comme d'user anormalement le revêtement et de glisser lorsque la chaussée est humide. L'emploi des chaînes ou la pulvérisation de résines adhésives sur la bande de roulement ne sont pas très efficaces.

En cas de verglas, on adoptera une conduite souple et prudente. On évitera au maximum de freiner en se rappelant que si les roues bloquent, on perd le peu d'adhérence disponible et cela se termine généralement par un tête à queue catastrophique. Le maître mot est donc prudence et vitesse réduite.

Un des problèmes dus au verglas est sa détection. En effet, un tronçon exposé au vent peut être verglacé alors que la même chaussée est seulement mouillée quelques centaines de mètres plus loin. Il existe actuellement des détecteurs de verglas qui tiennent compte de la température et du degré d'humidité. Les automobilistes peuvent ainsi être prévenus par des panneaux ou par la radio. Un système moins sophistiqué est l'utilisation d'un simple thermomètre, qu'il se trouve sur le véhicule ou le long de la chaussée. Malheureusement, ce système prévient seulement d'un risque de verglas et non de sa présence.

L'administration des routes a évidemment pris des mesures pour limiter au maximum les inconvénients du verglas. Elle fait procéder à des épandages de fondants dès la formation de verglas et parfois même à titre préventif dès que la température voisine 0°. Les fondants sont un mélange de chlorure de sodium et de chlorure de calcium. Leur emploi permet d'obtenir une adhérence se rapprochant de la chaussée mouillée. On peut aussi procéder à l'épandage d'abrasifs (sables, gravillons...). L'avantage est que la chaussée devient immédiatement praticable mais ces abrasifs finissent dans les filets d'eau et les avaloirs qu'ils bouchent. Ils sont aussi nettement plus chers (5 fois plus) que les fondants.

Les particuliers peuvent lutter contre le verglas de la même façon que l'administration, en utilisant du sable, des cendres ou du sel de cuisine, très efficace pour des températures supérieures à moins 5°. A certains endroits, on chauffe le sol (entrées de bâtiments) mais ce système est très onéreux.

Pour ceux qui se tracassent pour la rouille, on estime que l'emploi des fondants n'intervient que pour 5% dans la corrosion des véhicules.

Le verglas a une autre conséquence à laquelle on ne pense pas. Il provoque des chablis. Le poids de la glace accumulée sur les branches finit par provoquer leur cassure. De plus, contrairement au givre, il ne fond pas avec un petit rayon de soleil. Il faut que la température redevienne positive.

Il ne faut pas non plus oublier les difficultés que vont éprouver les oiseaux à se nourrir. Les graines et les insectes deviennent inaccessibles sous la couche de glace.

Les belges du Kilimandjaro

Après quatre jours et une nuit de marche, l'équipée luxembourgeoise de "Kili J" a atteint le sommet africain. Les huit adultes et les deux ados de l'IMP de Habay sont aux anges. Ils sont arrivés au bout de leur effort commun. Ils s'étaient embarqués pour le Kilimandjaro au début du mois de janvier. Comme ils l'avaient prévu, ils ont atteint le sommet le dimanche 14 au matin. Après d'intenses moments d'émotion, ils ont plié bagages. Non sans avoir livré quelques impressions encore nimbées de neiges éternelles, depuis Moshi en Tanzanie d'où ils sont rentrés en contact avec Arlon.

Le sommet de l'émotion

Tout s'est remarquablement déroulé. "*Objectif atteint pour toute l'équipe*" résume, dans un fax adressé depuis Moshi, Pierre Dion, un des membres de l'expédition. *Après une éprouvante ascension, nous sommes arrivés au sommet le dimanche 14 janvier - comme prévu - à 08.10 hrs. Il nous a fallu quatre jours et une nuit de marche pour atteindre le but que nous nous étions fixé.*

A décoder le message, bref mais intense, arrivant en droite ligne de l'Afrique, l'aventure a été fantastique. Pierre Dion résume fort bien le sentiment général en deux phrases "*Nous avons partagé une émotion unique dans un décor fabuleux. Tout le monde est en bonne santé et le moral est au top.*"

Un repos bien mérité

Un tel périple ne se fait pas sans fatigue. La colonie luxembourgeoise s'accorde donc un peu de repos. Au programme, la descente sur Moshi puis le transport vers Mombassa (Tanzanie) avec un séjour sur place d'environ 24.00 hrs.

Les neiges éternelles dans le dos, Kili J s'envole pour notre vieux continent. Il modifiera son plan de retour, le vol Nairobi - Paris, via Francfort, pour arriver plus tôt à Luxembourg. Finalement, le groupe s'arrêtera à Francfort pour rentrer à Arlon en car. C'est sûr, on en reparlera.

La Meuse

Statistiques

Vous trouverez sur les deux pages suivantes les marcheurs qui ont été vus dans le courant du mois de janvier. Si vous avez marché et que votre nom n'est pas repris, pas de panique. Prenez votre téléphone et prévenez Jean (2 22.14.81). Il se fera un plaisir de vous ajouter à la liste établie. N'attendez pas la fin de l'année. Il est difficile à ce moment de modifier toutes les participations. D'avance, Jean vous remercie pour votre aide.

Théâtre

Si vous ne venez pas à notre souper, vous pouvez passer une très agréable soirée en vous rendant à Attert à la salle du Cothurne. La troupe théâtrale du Cothurne présentera "Pyjama pour six", un spectacle désopilant qui vous fera passer une agréable soirée. La troupe se produira également à Sélange le 10 février et à Thiaumont le 2 mars.

"Pyjama pour six" est une pièce créée en 1985 au théâtre Michel par Marc Camoletti. Présentée plus de 900 fois, traduite dans de nombreux pays, cette pièce a fait l'objet de plusieurs tournées en France et ailleurs. Elle a notamment été représentée à Londres plus de 500 fois sous le titre "Don't dress for dinner".

Les rôles sont interprétés par Rihab Rassart (la maîtresse de maison), Raymond Goedert (l'ami), René Muller (le patron), Jocelyne Meyer (l'intérimaire extra), Catherine Fouss (la maîtresse) et Armand Jung (le jardinier) dans une mise en scène de Maurice Graas.

Bon appétit

Chicons au gratin à la bière

4 personnes

Préparation : 10 minutes

Cuisson : 30 minutes

Une douzaine de chicons, 100 g. de beurre, ¼ l. de bière blonde, 1 morceau de sucre, 1 cube de bouillon de volaille, pincée de sel et de poivre, 4 c. à s. de chapelure.

* Nettoyez les chicons, coupez un peu la base, séchez-les.

* Faites fondre les 3/4 du beurre dans une cocotte, faites-y dorer les chicons quelques minutes de chaque côté.

- Faites dissoudre le cube de bouillon dans la bière et mouillez les chicons.
- Joignez le morceau de sucre, salez et poivrez.
- Couvrez et laissez cuire une vingtaine de minutes.
- Retirez alors le couvercle pour laisser réduire le jus de cuisson
- Rangez alors les chicons dans un grand plat à gratin ou dans des petits plats individuels.
- Répartissez le liquide de cuisson.
- Parsemez de chapelure et du reste du beurre en parcelle
- Faites gratiner une dizaine de minutes à four préchauffé.
- Servez en accompagnement d'une viande ou d'une volaille rôtie ou grillée.

Variante : parsemez les chicons de fromage râpé pour les faire gratiner.

Source Femmes d'aujourd'hui du 4/1/96

Souper

Comme prévu, le souper du club aura lieu le samedi 3 février à la salle Familia, route de Bouillon à Stockem. L'apéritif se prendra dès 19.30 hrs et on mangera à 20.15 hrs. Pour ceux qui auraient trop bu, ils pourront être reconduits par un chauffeur sobre.

Pour les prix et le menu, je vous renvoie au compte-rendu de l'assemblée générale.

Réfléchissons

Ah! comme elle est aisée la vie d'un responsable.

S'il est bénévole, c'est un menteur.

S'il est rémunéré, c'est un profiteur.

S'il commence à l'heure, c'est un tyran.

S'il attend les derniers, il est trop tolérant.

S'il demande de l'assiduité, c'est un despote.

S'il ne dit rien, c'est qu'il s'en fout.

S'il prend la parole, il devient assommant.

S'il donne la parole, il se débarrasse.

S'il réclame le silence; c'est de l'abus d'autorité.

S'il est ferme, il se prend au sérieux.

S'il est débonnaire, il n'est pas à la hauteur.

S'il expose ses idées, on est forcément contre.

S'il demande des choix, c'est un indécis.

S'il est dynamique, c'est un excité.

S'il reste prudent, c'est un incapable.

S'il fait tout tout seul, c'est un prétentieux.

S'il délègue, c'est un paresseux.

S'il est prévenant avec les dames, c'est un obséquieux.

S'il ne l'est pas, c'est un orgueilleux.

Il lui suffit donc d'avoir:

la patience de l'âne,

la souplesse du chat,

la fierté du lion,

la ruse du renard,

le calme du sphinx,

la force de l'éléphant,

la noblesse du cheval,

la fidélité du chien,

la carapace du crocodile

et

la foi du charbonnier.

Si vous possédez ces qualités, n'hésitez pas, vous ferez un responsable parfait.

Marche du 06/01/96 à BEYNE HEUSAY
Organisée par LES ROTEUS DI HOUSSAIE BEYNE HEUSAY

RENE TOUSSAINT : LAURETTE HALKIN : : :

Marche du 06/01/96 à LAMADELAINE

Organisée par TETELBIERG TREPPELER LAMADELAINE

JEAN-MARIE WAGENER : MONIQUE LAGUERRE : CHRISTOPHE SCOYER : CEDRIC SCOYER : URBAIN ORBAN
FLORENT DUBUS : MADY HAUBRUGE : ANNETTE EVEN : DENISE LAMBOTTE : JEAN-PAUL JACQUET
ADELIN PARMENTIER : GINETTE ROSIERE : JEAN TIRARD : STEPHANE DAUMERIE : FREDERIC MARS
: DIDIER JACQUET : : : :

Marche du 07/01/96 à VIJLEN

Organisée par WANDEL CLUB JO NE VIJLEN

RENE TOUSSAINT : LAURETTE HALKIN : : :

Marche du 07/01/96 à GEMBLOUX
Organisée par LES PINPON GEMBLOUX

OLIVIER HANIN : : : :

Marche du 07/01/96 à LESSINES
Organisée par LES CASSSE PIEDS LESSINOIS

CHRISTOPHE HUNAERT : : : :

Marche du 07/01/96 à LEUDELANGE

Organisée par TRAPPELFRENN LEIDELENG

JACQUES LECOMTE : MONIQUE EPPE : TANJA LECOMTE : : ALAIN SCHIMFESSEL
FRANCIS DEPIERREUX : CHIEN : : MARC PESCHE :
JOSY MUSCHANG : CHIEN JOSY : RENE SCHMIT : :
: MUSCHANG : : :
HUBERT KIMMLINGEN : VIVIANE ANSAY : : JULIETTE VISSERS :
ALAIN ARNOULD : NADINE WEISGERBER : HUGUETTE BRENY : ANDREE VANDERAVORT
ADELIN PARMENTIER : GINETTE ROSIERE : JEAN TIRARD : STEPHANE DAUMERIE : URBAIN ORBAN
JEAN-CLAUDE PIERSON : THOMAS PIERSON : MATHIEU PIERSON : : :

Marche du 06/01/96 à BORGLOON

Organisée par WANDELCLUMB STROOPLEKKERS BORGLOON

RENE TOUSSAINT : LAURETTE HALKIN : : :

Marche du 13/01/96 à EMBOURG

Organisée par FORTS MARCHEURS EMBOURG

RENE TOUSSAINT : LAURETTE HALKIN : : :

Marche du 13/01/96 à NAMUR

Organisée par LES SPITANT DE NAMUR

STEPHANE DAUMERIE : 2X STEPHANE : CHRISTOPHE : :
: DAUMERIE : HUNAERTS : : :

Marche du 14/01/96 à GASPERICH

Organisée par FC TRICOLERE GASPERICH SECTION MARCHE

FLORENT DUBUS : ANNETTE EVEN : MADY HAUBRUGE : DENISE LAMBOTTE :
LOUIS HANIN : MICHELE GEORGIN : OLIVIER HANIN : ISABELLE DRICOT : VINCENT MINEUR
JOSY MUSCHANG : CHIEN JOSY : RENE SCHMIT : MARIE-LOUISE :
: MUSCHANG : : SCHROED :
JACQUES LECOMTE : MONIQUE EPPE : TANJA LECOMTE : VINCENT BILLO :
RENE TOUSSAINT : LAURETTE HALKIN : : :
PIERROT ALBESSARD : MIREILLE FONCK : : :
ALAIN ARNOULD : NADINE WEISGERBER : ALEXIE ARNOULD : :
JEAN-MARIE WAGENER : CEDRIC SCOYER : CHRISTOPHE SCOYER : :
MARCEL FELLER : RITA WIOMONT : : :
JOSE FLOCK : HENRI ENTRINGER : : HUGUETTE BRENY : ANDREE VANDERAVORT
CLAIRE NOEL : JEAN TIRARD : URBAIN ORBAN : AURORE NOEL : MICHELE ISTACE
ADELIN PARMENTIER : MARC PESCHE : JOSEE NERENHAUSEN : MARIE-THERESE : CAROLINE MULLER
: : PIRET : : :

Marche du 14/01/96 à KILIMANDJARO

Organisée par KILIMANDJARO

PIERRE DION : PATRICK CLEMENT : : :

Marche du 14/01/96 à NAMUR
Organisée par LES SPITANTS NAMUR

STEPHANE DAUMERIE : 2X STEPHANE DAUMER : : :

Marche du 20/01/96 à AUBANGE
Organisée par LA FOURMI AUBANGE

LOUIS HANIN	MICHELE GEORGIN		
HUGUETTE BRENY	ANDREE VANDERAVORT		
PIERROT ALBESSARD	MIREILLE FONCK	REX CHIEN PIERROT	
GUY PHILIPPART	ANNE-MARIE LASSINE		
JACQUES LECOMTE	MONIQUE EPPE	TANJA LECOMTE	
ROBERT MERTZIG		DIDIER JACQUET	JEAN-PAUL JACQUE
GERMAIN BOUILLON	ANNY BODART	JOSIANE JACQUES	
JACQUELINE DEBIERE	ANNIE BARLT		
DANIEL MAURE	GILBERT MAURE	ROBERT BARTHELEMY	
FRANCIS DEPIERREUX	CHIEN		
JOSE FLOCK	ANNETTE EVEN		
MARCEL FELLER	RITA WIOMONT		
ALAIN ARNOULD	NADINE WEISGERBER		
MALOU GODFROID	XAVIER KROELL	NIECE MALOU GODFRO	COPAIN MALOU GOD
JULIETTE VISSERS			CHRISTIAN GERARD
INCONNU			
OLIVIER HANIN		JACQUES KRIER	
FREDERIC MARS	STEPHANE DAUMERIE	MARC PESCHE	
ADELIN PARMENTIER	GINETTE ROSIERE	JEAN TIRARD	SERGE GILLARD
FLORENT DUBUS	MADY HAUBRUGE		
VINCENT MINEUR	DOMINIQUE KEZER		
JEAN-MARIE WAGENER	MONIQUE LAGUERRE	FRANCE ROLLAND	
ANNE ANDRE	JOSEE NERENHAUSEN	MARIE-THERESE PIRE	CAROLINE MULLER

Marche du 20/01/96 à AWANS
Organisée par SCML MAMMOUTH AWANS

RENE TOUSSAINT : LAURETTE HALKIN : : :

Marche du 20/01/96 à FLOBECQ
Organisée par VERDI GYM FLOBECQ

CHRISTOPHE HUNAERT : : : :

Marche du 21/01/96 à KENLEN
Organisée par FC KEHLEN SECTION MARCHÉ FC

JOSY MUSCHANG	CHIEN JOSY	RENE SCHMIT	MARIE-LOUISE SCH
	MUSCHANG		
LOUIS PAQUAY	JOSE FLOCK	ANNETTE EVEN	SEBASTIEN LIMPAC
DANIEL ROSIERE	ANNIE LUCAS	THOMAS ROSIERE	
HUBERT KIMMLINGEN	VIVIANE ANSAY		
PIERRE BODELET	JOSEE NERENHAUSEN	MARIE-THERESE PI	
ADELIN PARMENTIER	STEPHANE DAUMERIE	FREDERIC MARS	
MARCEL FELLER	RITA WIOMONT		
ALAIN ARNOULD	NADINE WEISGERBER	ANGELIQUE ARNOUL	ALEXIE ARNOULD
	JEAN-PAUL JACQUET		
PIERRE DION	MARC PESCHE	JEAN TIRARD	
FLORENT DUBUS	MADY HAUBRUGE	DENISE LAMBOTTE	MARIE-JO HOORNAE
ROGER PATAR	MICHAEL PATAR		
PIERROT ALBESSARD	MIREILLE FONCK	REX CHIEN PIERRO	
JEAN-CLAUDE PIERSON	MARIE-JEANNE HAMES	THOMAS PIERSON	MATHIEU PIERSON
JACQUES LECOMTE	MONIQUE EPPE	TANJA LECOMTE	

Marche du 06/01/96 à TRIER ZEVEN
Organisée par WANDERFREUNDE 77 E.V.

JEAN-MARIE WAGENER : MONIQUE LAGUERRE : : :

Marche du 06/01/96 à VILLERS L'EVEQUE
Organisée par LES PANTOUFLARDS DE VILLERS L'EVEQUE

RENE TOUSSAINT : LAURETTE HALKIN : : :

Marche du 21/01/96 à BELLECOURS
Organisée par LES AIGLES DE BELLECOURT

STEPHANE DAUMERIE : 2X STEPHANE DAUMER : : :

Marche du 27/01/96 à SANEM

Organisée par STARFIGHTER FOOTING TEAM BELVAUX

ADELIN PARMENTIER	JEAN TIRARD	URBAIN ORBAN		
FRANCIS DEPIERREUX	CHIEN			

Marche du 28/01/96 à CONTZ LES BAINS

Organisée par TOURISME LOISIRS CULTURE CONTZ LES BAINS

JOSY MUSCHANG	CHIEN JOSY MUSCHAN	RENE SCHMIT	MARIE-LOUISE SCH	
JEAN-MARIE WAGENER	MONIQUE LAGUERRE			

Marche du 28/01/96 à GARNICH

Organisée par WANDERTRAMPS GARNICH

JOSE FLOCK	LOUIS PAQUAY	JOSEE NERENHAUSE	MARIE-THERESE PI	
GERMAIN BOUILLON	ANNY BODART		PIERROT ALBESSAR	
FRANCIS DEPIERREUX	PIERRE DION	CHIEN		VIVIANE ANSAY
ALAIN ARNOULD	NADINE WEISGERBER		JEAN-PAUL JACQUE	
ADELIN PARMENTIER	ANNETTE EVEN	JEAN TIRARD	URBAIN ORBAN	
ROGER PATAR	MICHAEL PATAR			
DANIEL ROSIERE	THOMAS ROSIERE		LOUIS HANIN	MICHELE GEORGIN
JEAN-CLAUDE PIERSON	MARIE-JEANNE HAMES	MATHIEU PIERSON	THOMAS PIERSON	HUBERT KIMMLINGEN

Marche du 28/01/96 à MELLET

Organisée par LES BONS MOLLETS

STEPHANE DAUMERIE	2X STEPHANE DAUMER			
-------------------	--------------------	--	--	--