

Editeur responsable
PARMENTIER Adelin
Route de Bastogne 355
6700 ARLON
☎/Fax 063/21.72.06
adelin.par@tele2allin.be
Bureau de dépôt : ARLON 1



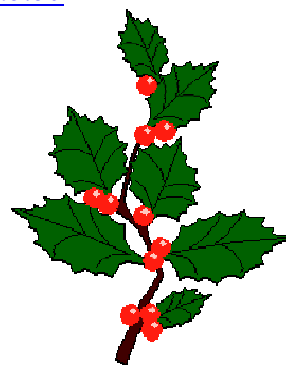
Belgique - Belgique
P.P.
6700 ARLON 1
11/616

Agréation **P501175**

Dans ce numéro :
Marche de la Khipchen

A PI A L'COPETTE

*Feuillet d'information de l'Arel's Club Marcheurs
Affilié à la FFBMP - LUX 012
Mensuel - n°199-janvier 2009
Visitez notre site <http://www.arelclub.be>*



Joyeux réveillons et bonne année 2009

Car à Mont St-Guibert

Nous organisons ce dimanche 25 janvier un car à Mont St-Guibert chez les Guibolles Guibertines.
Départ devant le magasin Carrefour à 07.30 h. Suivant la météo, il y aura une visite. Prix : 6 €

<u>Les anniversaires</u>		<u>Les marches du mois</u>			
MEYER Henri	01	D 04	07h	LEUDELANGE	L 5-10-15
MULLER Luc	09	D 11	07h	SOLEUVRE	L 7-14
ROSIERE Ginette	12	S 17	14h	AUBANGE	B 5-10-15
PIROTTE José	16	D 18	07h	GASPERICH	L 5-12
MERTENS Jeanne	18	D 18	07h	CATTENOM	F 10
INCOUL Edmond	20	D 25	07h	GARNICH	L 6-12
BRAUN Jacqueline	21	D 25	07h	CONTZ/BAINS	F 10
THOMAS Laure	26	D 25	07.30	MONT ST GUIBERT	B 6-12-21
GUEBEL Béatrice	29				
GREGOIRE Alain	30				

Pour se rendre à :

LEUDELANGE : Suivre l'autoroute vers Luxembourg, puis direction Esch sur Alzette. L'accès à Leudelange se fait par la première sortie. (32 km) ou sortie Capellen, prendre sur Mamer, Bertange, Leudelange (26 km)

SOLEUVRE : A Athus, vers Pétange. Suivre la voie rapide jusqu'à la sortie Soleuvre (27 km)

AUBANGE : Direction Longwy, sortie Aubange. Au rond point, tout droit et \pm trois cents mètres plus loin, à gauche. (15 km)

CATTENOM : Autoroute Luxembourg, Thionville, sortie Hettange Grande, puis Garche, puis Cattenom (\pm 61 km)

GASPERICH : Suivre Luxembourg, sortie Hollerich. Aux feux près de l'église, à droite. (35 km)

GARNICH : Suivre l'autoroute vers Luxembourg. Prendre la première sortie au GDL, puis vers Garnich. (18 km)

CONTZ LES BAINS : Prendre l'autoroute vers Luxembourg puis vers Metz. A Bettembourg, prendre vers Sarrebruck, sortir à Schengen. Passer la Moselle vers Apach, Sierck, Contz. (75 km)

Autres marches dans un rayon de \pm 100 km

S.03.01 S-Ludweiler 7h (114 km)

D.04.01 S-Ludweiler 7h (114 km) / F-Montoy 10 km (98 km)

S.10.01 S-Eppelborn 7,30h (126 km) / Be Embourg (114 km)

D.11.01 S-Eppelborn 7,30h (126 km) / F-Bouzonville 10 km (94 km) / Namur (130 km)

S.17.01 S-Siersburg 7h (98 km) / BE-Kelmis 7,30h

D.18.01 S-Siersburg 7h (98 km) / BE-Kelmis 4+6+2+20 km 7,30h

D 25.01 Be Remouchamps (115 km)

Informations sur les marches du mois

Endroit	club organisateur	Ils sont venus chez nous		Nous sommes allés chez eux	
		en 07	en 08	en 07	en 08
Leudelange	Treppelfrenn Leideleng	10	19	44	50
Soleuvre	Starfighter Footing Team Belvaux	11	8	89	47
Aubange	La Fourmi	90	91	120	82
Gasperich	FC Tricolor Gasperich section marche	0	0	19	22
Cattenom	Club des Epargnants Hunting	0	0	15	2
Garnich	Wandertramps Garnich	6	0	56	37
Contz les Bains	Tourisme,Loisirs, Culture Contz	1	1	10	6

Vie du club

Réservez dès maintenant le week-end des 14 et 15 février. Le samedi aura lieu notre assemblée générale et le dimanche, notre traditionnel dîner. Ni le prix, ni le menu ne sont connus à ce jour mais ce sera comme d'habitude, très bon.

Nouvelles du club

Malade

Ont eu des problèmes de santé : Annette MARION, Marie-José NERENHAUSEN, Josiane DESSET, Patricia THEISMANN, Béatrice KOEUNE et notre doyenne, Jeanne ROBERT
A toutes nous présentons nos vœux de prompt et complet rétablissement

Voyages

Nos membres voyagent, parfois fort loin et nous envoient un petit bonjour. Les cartes sont à envoyer au président avec la mention "Arel's club".

Du Sénégal

30° et 25° dans l'eau. La marche ne nous manque absolument pas...dans le froid encore moins !
Amitiés à tous.

Reine et Alain

Vœux

René et Marie-Louise SCHMIT souhaitent à tous les membres de très belles fêtes et un bonne nouvelle année.

Naissance

Nos félicitations à Cécile MARTIN, heureuse grand-mère depuis peu.

La marche de la Knipchen 2008 – participations

AREL'S CLUB MARCHEURS	84		
INDEPENDANTS	31		GRAND-DUCHE
TOTAL ARLON	115	BIGONVILLE ARDENNER FRENN	13
		LINTGEN UELZECHT TRAMPS LENTGEN	12
AUBANGE LA FOURMI	39	S.I. PREISERDALL BETTBORN	11
IZEL LES ROUTHOUX	21	AMICALE MARCHEURS DE BASCHARAGE	9
VIRTON LA GODASSE GAUMAISE	19	LINGER LENGER TRAPPER	7
HABAY LES BOURLINGUEURS DU SUD	18	COUNTRY TRAMPS KEISPELT	6
TURPANGE MARCHEURS DE TURPANGE	10	BERTRANGE PER PEDES	5
LES FOSSES OBJECTIF 10.000	7	SCHLENNERFLITZER HOSCHEID	5
LES SABOTS DE GODFROY BOUILLON	6	BERINGEN AMICALE 5X BERINGEN	5
MARTELANGÉ MARCHEURS HAUTE SURE	2	LEUDELANGE LEIDELANG TREPPELFRENN	4
MARCHEURS DE MARCHE EN FAMENNE	2	ETTELBRÜCK	4
SAINT HUBERT LES BOTTINES BORQUINES	2	KAYL AMICALE DES MARCHEURS	3
MASOURG MARCHEURS DE LA MASBLETTE	1	ROMBACH A.M.H.S.	3
TOTAL PROVINCE (SANS ARLON°)	127	STARFIGHTER FOOTING TEAM BELVAUX	3
		OURDALL NESSKNACKER VIANDEN	3
BELGIQUE		EISCHEN AISCHDALL FLITZER	2
FLORZE LES LEGENDES	2	LAROCLETTE	2
WL.A.M. RONSE	1	ITZIG FOOTING CLUB ITZIG	2
CHAUFONTAINE (Lg 081)	1	BETTENDORF LA SURE	2
DE STROBOEREN	1	LIMPERTSBERG LES RAPIDES	2
POLICE DE BRUXELLES	1	CONSDORF THE WORLD RUNNERS	1
	6	TOTAL GDL	104
FRANCE			
CONTZ LES BAINS	1	CARTES GRATUITES	1
		TOTAL GENERAL (Sans gratuit)	115+127+104+6+1 353

L'inconnu du mois

Notre inconnu est souvent le premier pour aider lors de nos marches. A notre étonnement, personne ne l'avait vu le 12 décembre et ce n'est que vers 17 heures qu'il est apparu le 13, alors que (presque) tout était terminé. Se base-t-il sur les phases de la lune pour connaître les dates des marches ? Et pourtant, lors de ses randonnées, il est souvent aidé de ses deux sorcières, dit-il.

Si vous le reconnaissez, payez-lui un verre de Jupiler.

L'inconnue du mois dernier était Isabelle DINOARD.

Marche de la Knipchen

Ce 13 décembre, nous avons bénéficié d'un temps sec mais froid. Malgré ce froid piquant, de nombreux amis sont venus et nous les remercions.

Nous avons reçu à cette occasion la visite notre président national, M. Joseph DERCLAYE accompagné de Albert DELMAL. Lors de leur départ, ils ont remercié le club et présenté à tous les membres leurs meilleurs vœux de joyeux réveillons et leurs souhaits pour une année 2009 pleine de réussite.

Les membres du comité et le président remercient tous ceux qui ont travaillé lors de cette marche, dans la salle ou sur les contrôles.

Le président remercie spécialement Annette EVEN qui a apporté un gâteau pour la vente au stand pâtisserie, Isabelle DINOUAR qui a confectionné les croque-monsieur et Ginette ROSIERE qui a préparé la soupe à l'oignon.

Vous marchez

Durant le mois de novembre 08, nous avons participé aux marches suivantes :

01/11/2008	JEMEPPE SUR SAMBRE	LES SPIROUX DE JEMEPPE	1
08/11/2008	JAMBES	WALLONIA NAMUR	1
08/11/2008	SCHRAMBERG	SOLIDARITAT 1904 EV SULGEN SCHRAMBERG	46
09/11/2008	BOOFZHEIM	MARCHE CLUB DU RHIN BOOFZHEIM	46
09/11/2008	JAMBES	MUSELFRENN OBERDONVEN	1
09/11/2008	OBERDONVEN	MUSELFRENN OBERDONVEN	21
11/11/2008	BUTGENBACH	WANDELCLUB BUTGENBACH	6
11/11/2008	WEGNEZ	COMITE PROVINCIAL DE LIEGE	2
16/11/2008	BETTENDORF	WANDERFRENN LA SURE BETTENDORF	2
23/11/2008	KEHLEN	COUNTRY TRAMPS KEISPELT	22
30/11/2008	LUXEMBOURG	LES RAPIDES DU LIMPERSBERG	18
			166

En 2007, pour la même période, nous étions 229.

Bravo aux trop rares courageux. Si vous avez quitté la salle tard, peut-être avez vous un nombre d'arlonais supérieur à celui mentionné. Dans ce cas, merci de me le communiquer.

Merci à tous ceux qui m'ont communiqué le nombre de membres inscrits par mail ou autre moyen.

Un chef compréhensif

Chef, pourrais-je quitter le bureau trois heures plus tôt, pour pouvoir aller faire du shopping avec ma femme?

- Il n'en est pas question !

- Merci, Chef. Je savais que vous ne me laisseriez pas tomber !

Pétard, ça déménage !

Comédie de Claude Schmit

Mise en scène : Maurice GRAAS

Résumé de la pièce :

Bernard Delaville, homme d'affaire ruiné, est contraint de vendre son appartement. De façon à ce que les acheteurs potentiels se décident au plus vite, il les invite, chez lui, un dîner que servira l'employé farfelu d'un traiteur. Position sociale oblige! Parallèlement, il demande à son chauffeur et sa bonne, deux personnages «gratinés », de préparer son déménagement qu'il annonce comme imminent.

Voilà déjà un trio de choc capable de déclencher les fous rires! Mais complété par une maîtresse championne du chantage, le passage répété du SAMU et de la police, les gags à répétition et les trucages du décor, on a là tous les ingrédients pour assurer un franc succès à cette comédie burlesque.

Calendrier des représentations à Attart :

- Samedi 24 janvier 2009 à 20 h
- Samedi 31 janvier 2009 à 20 h
- Dimanche 8 février 2009 à 15 h
- Samedi 14 février 2009 à 20 h

Les grottes de Remouchamps

La Grotte de Remouchamps est visitée par les touristes depuis 1828. Les torches résineuses qu'employaient à l'époque les premiers visiteurs ne devaient toutefois leur donner qu'une impression bien vague de ce que l'on peut voir maintenant grâce à la magnificence de l'éclairage actuel. La sensation de mystère devait alors l'emporter de loin sur la vision des beautés souterraines...

Dans ces grottes, on peut observer une faune typique dont des chauves-souris

La chauve-souris

Ces drôles d'animaux ont fasciné et fascinent encore l'imagination. Vivant la nuit, dotées d'ailes, mi-oiseau ou mi-souris, la chauve-souris a toujours été représentée dans son envol, au crépuscule d'une pleine lune et d'un brouillard épais. Le mythe de Dracula ne fit qu'un pas...

Une espèce pléthorique. Les chauves-souris comptent de nombreuses espèces (plus de 900 !) et sont réparties en deux familles morphologiquement différentes, les rhinolophidés et les vespertilionidés. Notre pays compte 18 espèces : pourtant nous les connaissons mal. Outre leur disparition, leurs moeurs rendent caduque leur observation.

Le rêve d'Icare. Si l'on excepte quelques marsupiaux et écureuils planant entre les branches, la chauve-souris est le seul mammifère pouvant voler. Les bras et les phalanges de ses doigts démesurément longs forment l'armature de l'aile. Une membrane transparente relie les pattes pour constituer une aile efficace. Certaines chauves-souris peuvent atteindre les 100 km/h. Le vol de ce mammifère est loin d'être de tout repos. Avec son petit corps et sa surface alaire importante, la chauve-souris dispose de puissants muscles pectoraux, aidés par un coeur trois fois plus volumineux qu'un mammifère terrestre de même taille.

Vol au sonar. Volant de nuit, la chauve-souris émet des signaux sonores à très haute fréquence pour s'orienter et éviter les obstacles.

<http://www.mondesauvage.be/grottes/fr/faune.htm>

UN COUPLE DE RANDONNEURS A LA CAMPAGNE.

La femme :

- Chéri...Ce paysage me laisse sans voix !
- Parfait, nous campons ici !

COUP DE HACHE

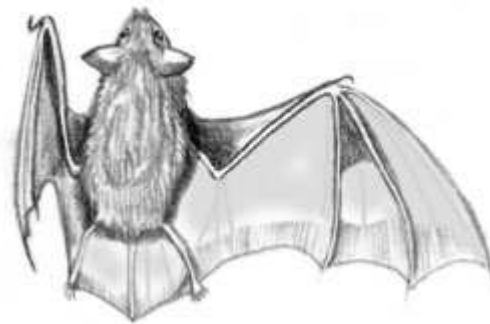
Un enfant voit sa mère nue pour la première fois.

- Maman, maman, c'est quoi ça, dit le jeune enfant en désignant le sexe maternel.

La mère, un peu gênée :

- C'est le coup de hache du bon dieu.
- Oh la la !!!!! Pas de bol, en plein dans la chatte !!!!

L'animal émet des ultrasons qui ricochent sur des objets et autres proies (près de 100 signaux par seconde). La chauve-souris capte ces émissions grâce à un système nerveux et des cellules nerveuses particulièrement développées. Elle peut ainsi se construire un véritable paysage d'ondes.



Une espèce en danger. Les causes sont multiples. Bien entendu, les pesticides et les insecticides ont bouleversé la chaîne alimentaire. Les chauves-souris ont subi une forte mortalité suite à l'empoisonnement de leurs proies. Les lieux d'habitats se sont réduits. Les haies et futaies aux abords des champs ont périclité, les vieilles granges disparaissent ou sont reconstruites avec des couches d'isolation. En été, la chauve-souris opte pour des combles, sous-toitures. En hiver, elle recherchera un endroit tranquille et humide : les grottes. Lors de son hibernation, la température de son corps rejoint celle du milieu ambiant. Le moindre dérangement est néfaste : elle se réveille et puise beaucoup de graisses : une énergie pourtant indispensable pour passer l'hiver.

JANVIER 2009

	<u>Anniversaires</u>	<u>Marches</u>	<u>Mémo</u>
J 1	<i>Henri MEYER</i>		
V 2			
S 3			
D 4		LEUDELANGE	
L 5			
M 6			
M 7			
J 8			
V 9	<i>Luc MULLER</i>		
S 10			
D 11		SOLEUVRE	
L 12	<i>Ginette ROSIERE</i> <i>(Eponse PARMENTIER Adelin)</i>		
M 13			
M 14			
J 15			
V 16	<i>José PIROTTE</i>		
S 17		AUBANGE	
D 18	<i>Jeanne MERTENS</i>	GASPERICH CATTENOM	
L 19			
M 20	<i>Edmond INCOUL</i>		
M 21	<i>Jacqueline BRAUN</i>		
J 22			
V 23			
S 24			
D 25		MONT ST GUIBERT GARNICH CONTZ LES BAINS	CAR DU CLUB
L 26	<i>Laure THOMAS</i>		
M 27			
M 28			
J 29	<i>Béatrice GUEBEL</i>		
V 30	<i>Alain GREGOIRE</i>		
S 31			

Le président et les membres du comité présentent à tous les marcheurs leurs meilleurs vœux pour l'année 2009. Ils leur souhaitent pleine réussite dans leurs projets et une santé florissante.

