

Editeur responsable
PARMENTIER Adelin
Route de Bastogne 355
6700 ARLON
☎/Fax 063/21.72.06
parmentierrosiere@pi.be
Bureau de dépôt : ARLON 1



Belgique - Belgique
P.P.
6700 ARLON 1
11/616

Dans ce numéro :
Le car de Winenne
La date de Pâques
La réunion du club



A PI A L'COPEPTE

*Feuillet d'information de l'Arel's Club Marcheurs
Affilié à la FFBMP - LUX 012
Mensuel - n°142 – Avril 2004*



<u>Les anniversaires</u>		<u>Les marches du mois</u>	
DEBOUGNOUX Victorine	03	S 03 14h HESPERANGE	L 5-10
REMY Renée	04	D 04 07h ASSENOIS	B 5-10-20
CRAHAY Roger	06	D 04 08h WASSERBILLIG	L 6-12-20
DEPIERREUX Marie-Rose	07	D 04 07h IRREL	D 5-10-20
MINEUR Vincent	07	S 10 07h STEINFORT	L 5-12
DURIGNEUX Francis	09	S 10 08h LAMORTEAU	B 5-10-20
FELLER Roger	11	L 12 08h BAALON	F 10-20
VAN LAAR Kévin	13	L 12 07h EISCHEN	L 5-10-20
HELIGERS Jocelyne	13	M 14 08h BETTENDORF	L 5-10-20
PARMENTIER Patrick	14	S 17 14h GOUVY	B 6-12
ROSIERE Daniel	14	D 18 ATH STAVELOT	B 5-6-12-21
GODFROID Jacques	15	D 18 07h KEISPELT	L 5-10-20
GOELFF Dorothée	15	M 21 14h OUPEYE	B 5-10
ANSAY Viviane	17	S 24 06h LONGVILLY	B 6-12-20-42
VISSERS Juliette	20	S 24 09h NIEDERANVEN	L 6-12
CHAIDRON Suzette	20	D 25 07h FLOING	F 10-20-30
NOLLEVAUX Thierry	23	D 25 07h LAROCLETTE	L 5-10-20
LAMBERT Alex	26		
GOURGUE Rita	27		
GERARD Sébastien	29		
LAMBOTTE Denise	30		
ROBERT Jeanne	30		
		Autres marches dans un rayon de ± 100 km	
		S 3 : Illingen 7 (D)	
		D 4. : Florange 7 (F) La Cassine 7 (F)	
		V 9 : St.Wendel 7 (D) Urexweiler 7 (D)	
		L 12.: Rettel 7 (F) Faulx les Tombes (B)	
		S 17 : Differten 7 (D)	
		D 18 : Differten 7 (D) Knutange 7 (F)	
		S 24 : Hasborn-Dautweiler 7 (D) Ramstein 6 (D)	
		D 25 : Hasborn-Dautweiler 7 (D) Ramstein 6 (D)	
		Entrange 7 (F) Plappeville 7 (F) Teterchen 7 (F)	
V 30 : Blieskastel 6 (D)			
Bon anniversaire			

Pour se rendre à :

HESPERANGE : Prendre l'autoroute vers Luxembourg et continuer jusqu'à la sortie Luxembourg Sud. Suivre la direction Hesperange à ce moment (35 km)

ASSENOIS : Prendre la N4 jusque la sortie "Vaux sur Sûre - Villers-la-Bonne-Eau" à gauche vers Salvacourt puis à droite vers Assenois (35 km)

WASSERBILLIG : Autoroute Luxembourg, puis Trier. Sortie Wasserbillig Merttert. (59 km)

IRREL: A la sortie de l'autoroute de Luxembourg - Strassen, prendre à gauche à la clinique. Au bas de la descente, à gauche vers Mersch puis à droite vers Echternach par la E29 jusque Irrel ou par Mersch, Larochette, Chrisnach, Consdorf, Lauterborn où on retrouve la E29 (60 km). Le deuxième itinéraire est plus court mais le premier est plus rapide.

STEINFORT : Prendre l'ancienne route vers Luxembourg. (9 km)

LAMORTEAU : A Virton, suivre la direction Florenville. Après 2 km environ, prendre à gauche vers Hannoncourt puis Lamorteau. (34 km) ou par Etalle, Croix-Rouge

EISCHEN : Prendre la route vers Mersch. A la Gaichel, à droite. (7 km)

BAALON : Virton, Montmédy et là suivre la D69 jusque Baalon (55 km)

BETTENDORF : Prendre vers Ettelbrück; Diekirch, puis vers Echternach. Bettendorf est à 10 km environ. (45 km)

GOUVY : Suivre la N4 jusque Bastogne, ensuite l'autoroute E25, sortie Gouvy. Le départ à lieu en face de la gare. (70 km)

KEISPELT : suivre Steinfort, Capellen puis Kehlen et Keispelt. (22 km)

LONGVILLY : A Bastogne, suivre la direction de Clervaux jusque Longvilly. (49 km)

NIEDERANVEN : Suivre l'autoroute jusque Luxembourg, puis direction Trier, sortir à Niederanven (40 km)

FLOING - SEDAN : Florenville, Bouillon puis la voie rapide jusque Sedan (72 km)

Informations sur les autres marches

Le chiffre derrière le nom indique l'heure de départ. Les kilométrages sont en principe de 5, 10 et 20 pour les marches de matin et de 5 et 10 pour les marches d'après-midi.

ILLINGEN : Vers Sarrebruck, puis A8 (130 km)

FLORANGE : A Thionville, vers Uckange puis Florange (70 km)

LA CASSINE : Florenville, Carignan, Mouzon, La Cassine (87 km)

ST.WENDEL : autoroute vers Sarrebruck, puis A8 sortie Illingen (150 km)

UREXWEILER : autoroute vers Sarrebruck, puis A8 sortie Illingen (140 km)

Il n'y a que 12 km entre ces deux marches.

RETTTEL : Autoroute vers Sarrebruck, quitter à Schengen, Sieck, Rettel (68 km)

FAULX LES TOMBES : Autoroute ou N4 jusque Courrière puis à droite vers Faulx (120 km)

DIFFERTEN : Autoroute vers Sarrebruck, sortie Wadgassen (115 km)

KNUTANGE : autoroute vers Metz, 2^{ème} sortie en France ou par Longwy vers Thionville (65 km)

HASBORN-DAUTWEILER : autoroute vers Sarrebrück, puis A8, puis A1 sortie Hasborn (130km)

RAMSTEIN : autoroute vers Sarrebruck, puis A8, puis vers Keiserslautern (170 km)

ENTRANGE : autoroute vers Metz, 1^{ère} sortie en France (52 km)

PLAPPEVILLE : A Metz, sortie Montigny les Metz, puis vers Ars et à droite vers Plappeville (92 km)

TETERCHEN : Vers Metz, sortie Yutz, Hombourg, Bouzonville, Teterchen (105 km)

BLIESKASTEL : autoroute vers Sarrebruck, puis A8, sortie Spisen (150 km)

Informations sur les marches du mois

Endroit	club organisateur	Ils sont venus chez nous		Nous sommes allés chez eux	
		en 02	en 03	en 02	en 03
Hesperange	Wanderverein Hesper Treppeler	9	3	24	48
Sibret	Les Vis Sabots	7	17	76	100
Wasserbillig	Road Runners Wasserbillig	18	0	35	29
Irrel	Fédération luxembourgeoise	0	0	0	16
Steinfort	Wanderfalken Steinfort	9	5	100	90
Lamorteau	Les marcheurs de la Zolette	7	10	65	43
Baalon	Les Robinsons Baalon	3	3	5	4
Eischen	Aisdall Flitzer Eischen	55	43	190	210
Bettendorf	Vélo Club la Sûre	16	19	27	53
Gouvy	Les D'joyeux Gouvions	3	5	9	15
Keispelt	Country Tramps Keispelt	27	27	18	153
Longvilly	Les Hirondelles	28	12	67	41
Niederanven	Heemelsdeiercher Senningen	4	2	32	27
Floing	Les Marcheurs de Floing	0	0	4	1
Larochette	Cercle Pédestre Larochette	4	16	65	45
		190	162	717	875

Marche du mois

La marche de ce mois est à Stavelot le samedi 17. Pour les volontaires, rassemblement à 07.30 heures chez le président (route de Bastogne 355). En cas de retard, prévenir au numéro 063/21.72.06. Il est possible de repasser par Gouvy, marche d'après-midi.

Nouvelles du club

Décès

Nous apprenons le décès le 18 mars de Mme Catherine GISCHER, tante de Nicole GISCHER. Nous apprenons également le décès accidentel ce 20 mars de Madame Myriam ROUSSEL, sœur de Daniel ROUSSEL.

Nous présentons nos condoléances aux familles.

DEU-FRA-LUX

Daniel COLAS recherche des marcheurs (M/F) pour faire ensemble le circuit permanent DEU-FRA-LUX soit 202 km en 8 fois 25 km les mardis et jeudis de mai (à discuter). Merci de vous faire connaître lors d'une prochaine marche.

Voyages

Nos membres voyagent, parfois fort loin en nous envoient un petit bonjour. Les cartes sont à envoyer au président avec la mention "Arel's club".

De la république de Côte d'Ivoire :

Les pistes sont déjà tracées, fléchage superflu, pas besoin de bénévole.

Amitiés sportive

Chantal et Damien

De Sainte-Maxime (France – Var)

Amical bonjour de deux marcheurs d'Arlon

Florent et Mady

De Gap (Hautes-Alpes – France)

Beaucoup de magnifiques promenades – rien que des côtes – vivement Blankenberge

Ginette, Adelin, Pierre, Céline et Patrick

Etat du club

A ce jour, notre club compte 232 membres inscrits ou réinscrits dont 151 ont été vus au moins une fois sur les circuits.

Car à Winenne

Samedi 13 mars, les participants arrivent de tous côtés avec le sourire.

A peine le temps de dire bonjour que le bus est déjà là. Embarquement et à 7.30 heures, le car démarre. Sorry pour les retardataires.

Après avoir embarqué les derniers à Massul, le président souhaite la bienvenue à tous et très succinctement donne les détails de la journée (pas de 20 km car à 13.00 heures, départ du car vers la brasserie où la visite commence à 14.00 heures).

Plus nous avançons vers Beauraing, ; plus le ciel se dégage. Après une heure et quart de route nous arrivons à la salle des Panards, salle qui n'a que le nom... enfin, salle qui avec l'arrivée du bus est vite surpeuplée.

Après avoir pris le café, chacun part à son rythme pour les dix kilomètres, sauf un membre du club qui offre ses services au club visité. Sympa non ? Deux autres indisciplinés affrontent les vingt kilomètres sur un parcours bien fléché, pas trop physique mais quand même un peu boueux. Heureusement, la météo est clémente. Alors quoi de mieux ?

La soif étanchée, l'éternel "boulettes frites" avalé, l'heure de départ approche et c'est avec quelques minutes de retard que nous quittons Winenne. En route pour Mariembourg par tous les petits villages de Thiérache tout en regardant une cassette de la vie du club.

A 14.00 heures précises, arrivée à la brasserie de la Super des Fagnes et après vingt minutes de visite et d'excellentes explications (merci à l'hôtesse) nous passons à la dégustation où quatre bières nous sont proposées, dégustation qui dure presque une heure, le temps de les goûter toutes et surtout de dévaliser les produits du terroir (ha, l'escavèche et autres).

Hélas, toute bonne chose a une fin et sur rappel du président, direction le car et vers Arlon. Le retour est agrémenté par une cassette de la MESA 2003. En résumé, une journée bien agréable qui se termine.

Rendez-vous au car de Goé le 20 mai.

Roland DETAILLE



PASSEPORT JEUNESSE

Du 1er janvier au 31 décembre 2004, les enfants de moins de 12 ans participent gratuitement à toutes les marches FFBMP. Pour cela, ils doivent se procurer un premier "PASSEPORT JEUNESSE" (3,00 euros) sur lequel les marches seront estampillées. Après 20 marches ils recevront un brevet, un souvenir et un deuxième PASSEPORT JEUNESSE, gratuit cette fois. Les PASSEPORTS JEUNESSE sont délivrés par le permanent qui remettra également les brevets et les souvenirs. Après contrôle par le responsable national, un superbe T-shirt sera remis aux enfants ayant rentré un premier PASSEPORT JEUNESSE complet.

Attention, pour bénéficier de l'inscription gratuite, les enfants doivent être accompagnés d'au moins un adulte payant.

Cette action n'est pas réservée aux enfants inscrits dans un club. Vous pouvez donc inviter les enfants de vos voisins, amis ou connaissances.

Pour que ceux-ci bénéficient de l'assurance (qui couvre les frais non remboursés par la mutuelle), ils doivent être affiliés à un club.

Enfin, il faut signaler que ce passeport ne vaut que pour les marches de la FFBMP (Wallonie et Bruxelles)

En fin de saison et par province, de beaux lots seront tirés au sort entre les plus assidus.
Bienvenue à tous !

Vous marchez

Durant le mois de février, nous avons participé aux marches suivantes : Lintgen (37) Gembloux (1) Marenne (2) Tétange (6) Ghlin (1) Battice (1) Housse (1) Dudelange (32) Geislautern (49) Nismes (1) Waldmohr (2) Rambrouch (76) Uckange (2) Masbourg (2) et Hamipré (26) soit un total de 239 participations. L'an dernier, pour la même période, nous étions 235.

Bravo à tous les courageux. Si vous avez quitté la salle tard, peut-être avez vous un nombre d'arlonais supérieur à celui mentionné. Dans ce cas, merci de me le faire connaître.

Merci à tous ceux qui m'ont communiqué le nombre de membres inscrits par mail ou autre moyen.

Réunion club

Le réunion club préparatoire à la marche du Maitrank se tiendra le dimanche 25 avril à 17.00 heures à la salle Européenne de l'Hôtel de Ville (4^{ème} étage, entrée par le nouveau bâtiment et ascenseur)

Nous distribuerons les postes pour la marche du 16 mai et vendrons les nouveaux polos.

Nous vous attendons nombreux.



L'inconnu du mois

Notre inconnu parle beaucoup mais il marche. Il lui arrive de mesurer le terrain, une fois en arrière, une fois en avant, sans y être obligé.

Sa tête est bien connue des téléspectateurs et des amateurs de fine pâtisserie.

Si vous le reconnaissez, offrez lui un petit remontant sans en parler à son épouse.

Les inconnus du mois dernier étaient *Daniel THIRY, Daniel COLAS et Adrien THEISMANN*

Réponse de l'éternelle retardataire

Ce dimanche 15 février, une belle journée en perspective.

Arrivée un peu avant 8 heures sur le parking du Carrefour, je m'aperçois que le car et ses marcheurs ont disparu, se sont envolés sans moi.

Un autre car attendait. Renseignements pris auprès des passagers et oui... ils sont bien partis, me laissant seule à Arlon.

Heureusement, le car est repassé par le point de départ et tout est rentré dans l'ordre.

J'ai été enchantée par cette très belle marche.

Pour le retour, tout le monde était à l'heure malgré que la retardataire a parcouru deux fois le circuit des 10 km par ce temps splendide.

Sans rancune. *Juliette*

Marche du maitrank – lots

Monique vous rappelle qu'elle est à la recherche de lots pour la tombola de la marche du maitrank. Ceux-ci peuvent lui être remis maintenant ou lors de l'assemblée club du 25 avril. Elle vous remercie.

Une journée à Winenne et Mariembourg

Samedi 13 mars, en route pour Winenne. Tout le monde est à l'heure. Nous nous arrêtons sur un parking pour embarquer le reste de la troupe, 46 marcheurs courageux qui n'ont pas eu peur de quitter bien tôt leur lit douillet.

A Beauraing, le car prend une petite route à gauche. Winenne est une jolie bourgade dont les maisons en pierre du pays, d'un beau gris bleu, montent à l'assaut d'une colline où trône une église dont les cloches égrènent neuf coups



Celles-ci étaient à Mertert

au moment où nous débarquons du car. Le local n'est pas très grand. Il est déjà presque rempli mais nous

découvrons une deuxième salle un peu

plus spacieuse où nous dégustons une tasse de café avant d'entreprendre notre balade.

Pleuvra ? Pleuvra pas ? Le temps est couvert mais un pâle soleil montre le bout de son nez. Dès le départ, ça monte, puis ça descend puis ça remonte encore. On s'engage dans la campagne. Les chemins sont assez boueux. Il commence à faire plus chaud. On arrive sur une crête et on aperçoit un vaste paysage où sur le chemin, à l'infini, s'égrènent des marcheurs de plus en plus petits. C'est beau ! Un vent printanier, encore un peu sauvage nous rafraîchit. Les prés et les talus sont émaillés de perce-neige et sur notre gauche, quatre grosses vaches (?) blanches engluées dans la boue jusqu'aux jarrets nous regardent passer en meuglant désespérément.

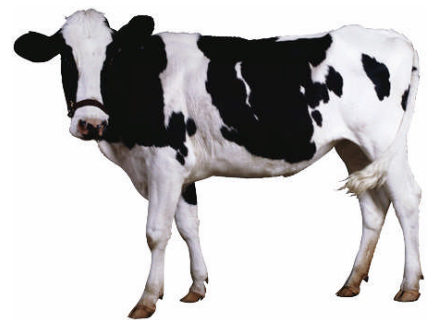
Il n'y a qu'un contrôle et rien à boire. On a soif. Mais, surprise... à l'arrivée, une bouteille d'eau pétillante (qui fait digérer les briques pour ne pas citer la marque) nous est offerte gracieusement par les organisateurs. Un peu entassé les uns sur les autres, nous mangeons assez rapidement puis nous partons à la recherche du car. Nous le trouvons dans une

ruie un peu éloignée du centre et nous attendons tandis que quelques messieurs se livrent à une petite séance de strip-tease. Mais comme sœur Anne, nous ne voyons rien venir. Où est notre chef ? et son escorte ? Roland se lève et discute avec le chauffeur qui démarre et nous ramène près de la salle. Ils sont tous là. Ouf ! En route pour la Brasserie des Fagnes située entre Couvin et Mariembourg.

N.B. Ne pas confondre les "petites" Fagnes avec les Hautes-Fagnes plus à l'est et mieux connues, point culminant de la Belgique où nous nous rendrons lors de notre prochain car au mois de mai.

Le car s'arrête devant un moulin. La visite, comprenant une vieille brasserie du 19^{ème} siècle et une brasserie artisanale très moderne et intéressante. O y découvre toute l'histoire de la bière depuis le Moyen-Age. Saviez-vous qu'en temps d'épidémies, peste, choléra, grippe, etc., il vaut mieux consommer de la bière dont la levure combat les virus, plutôt que de l'eau, qui à une certaine température les fait proliférer ? (C'est probablement pour cela que notre club regorge de consommateurs de bière, jeunes et fringants !) Après la visite, la bière coule à flot, fraîche et désaltérante. La petite boutique est envahie : bières diverses en petites et très grands bouteilles, dans des paniers joliment présentés,

pain, fromage, escavèche, chacun y trouve son compte et au



moment

du départ,

nous recevons un joli verre coloré.

Nous remontons dans le car et notre chef nous offre à la télé une rétrospective de la MESA 2003 avec invitation de participer à celle de 2004 qui sera encore plus belle, paraît-il, pour fêter les 60 ans de la dernière

Cars d'autres clubs

Pour les amateurs et s'il reste de la place, les bourlingueurs organisent le samedi 3 avril un car à Bellaire et Petit-Rechain. Contact chez Claude GONRY au 063/38.87.17 (ou 18 ?)
La Fourmi organise le dimanche 18 un car à Gilly. Contact chez MAZUIS J-P au 063/38.36.21.

Date de Pâques

Depuis le concile de Nicée (325), la fête de Pâques doit être célébrée le premier dimanche qui suit la 14^e nuit de la lune qui atteint cet âge le 21 mars ou immédiatement après. Ce qui revient à dire plus simplement que Pâques est fixé à la 1^{ère} nuit de samedi à dimanche après la pleine lune de printemps, laquelle a lieu soit le 21 mars, soit immédiatement après. Selon la date des lunaisons et les jours de la semaine, Pâques peut tomber au plus tôt le 22 mars et au plus tard le 25 avril.

Comput ecclésiastique

Le comput ecclésiastique est un ensemble d'opérations permettant de calculer chaque année les dates des fêtes religieuses mobiles et particulièrement celle de Pâques. Ses éléments sont : le nombre d'or, l'épacte, la lettre dominicale, le cycle solaire et l'indiction romaine.

Nombre d'or

L'astronome grec Méton aurait découvert en 433 av. J.-C. que 19 années solaires valent 235 lunaisons : après dix-neuf années, les phases de la Lune reviennent aux mêmes dates des mêmes mois. C'était une découverte essentielle apte à fixer le calendrier. Le rang d'une année dans le cycle de Méton prit le nom de nombre d'or. Le nombre d'or est donc compris entre 1 et 19. Le nombre d'or est égal au reste de la division par 19 du millésime de l'année, augmenté de 1; l'an 1 de l'ère chrétienne ayant 2 pour nombre d'or.

Attention : Ne pas confondre avec le nombre d'or en mathématiques $= (1 + \sqrt{5})/2 \cong 1,618$, qui a une valeur fixe.

Epacte

Nombre qui indique l'âge de la lune "ecclésiastique" au 1^{er} janvier, diminué d'une unité, en convenant de désigner par 0 son âge le jour où elle est nouvelle. Comme une lunaison compte 29 j et quelques heures, l'épacte peut varier de 0 à 29. De la valeur de l'épacte, on déduit la date de la pleine lune qui survient le 21 mars ou immédiatement après. Puis, par la lettre dominicale on obtient la date du dimanche suivant : le jour de Pâques.

Lettre dominicale

Indique les dimanches d'une année avec la convention suivante : on désigne à partir du 1^{er} janvier les jours successifs de l'année par A, B, C, D, E, F, G, en recommençant la série des sept lettres quand elle est épuisée. Les jours de même nom sont donc désignés par la même lettre. Si le 1^{er} janvier est un lundi, A désigne les lundis, B les mardis... G, les dimanches : G est alors la lettre dominicale de l'année. Dans les années bissextiles, le 29 février usurpe la lettre qui devrait revenir au 1^{er} mars. Il faut donc indiquer, pour les 10 derniers mois de l'année, une 2^{ème} lettre dominicale qui eût été normalement celle de l'année suivante.

Cycle dominical (ou cycle solaire)

Période de 28 ans à la fin de laquelle reviennent dans le cycle julien les mêmes lettres dominicales. Chaque année peut être caractérisée par son rang (entre 1 et 28) dans ce cycle.

Indiction romaine :

Période de 15 années, conventionnelle, n'ayant aucune signification astronomique (correspondant à Rome, au temps des empereurs, à la perception d'un impôt exceptionnel). Les papes, depuis Grégoire VIII, ont fait commencer l'indiction au 1-1-313. Depuis, les années portent un numéro compris entre 1 et 15, qui porte aussi le nom d'indiction romaine. L'indiction est égale au reste de la division par 15 du millésime de l'année augmenté de 3. Des notaires turinois l'employèrent jusqu'au XVIII^{ème} siècle, le St-Empire jusqu'en 1806 ; les bulles papales sont toujours datées en Indiction.

AVRIL 2004

<u>Anniversaires</u>	<u>Marches</u>	<u>Mémo</u>
J 1		
V 2		
S 3 <i>Victorine DEBOUGNOUX</i> <i>(Epe Victor LEYENS)</i>	HESPERANGE Illingen	
D 4 <i>Renée REMY</i>	ASSENOIS - IRREL WASSERBILLIG Florange - La Cassine	
L 5		
M 6 <i>Roger CRAHAY</i>		
M 7 <i>Marie-Rose DEPIERREUX</i> <i>(Epe Georges MARS)</i> <i>Vincent MINEUR</i>		
J 8		
V 9 <i>Francis DURIGNEUX</i>	St.Wendel - Urexweiler	
S 10	STEINFORT LAMORTEAU	
D 11 <i>Roger FELLER</i>		
L 12 <i>Jocelyne HELIGERS</i> <i>Kévin VAN LAAR</i>	BAALON EISCHEN Rettel - Faulx les Tombes	
M 13		
M 14 <i>Daniel ROSIERE</i> <i>PARMENTIER Patrick</i>	BETTENDORF	
J 15 <i>Dorothee GOELFF</i> <i>(Epe Philippe MATAIGNE)</i> <i>Jacques GODFROID</i>		
V 16		
S 17 <i>Viviane ANSAY</i> <i>(Epe Hubert KIMMLINGEN)</i>	GOUVY Differten - STAVELOT	Marche du mois
D 18	KEISPELT <i>STAVELOT</i> Differten - Knutange	<i>Car d'Athus</i>
L 19		
M 20 <i>Juliette VISSERS</i> <i>Suzette CHAIDRON</i>		
M 21		
J 22		
V 23 <i>Thierry NOLLEVAUX</i>		
S 24	LONGVILLY NIEDERANVEN Hasborn-Dautweiler - Ramstein	
D 25	FLOING LAROCLETTE Hasborn-Dautweiler - Ramstein - Entrange -Plappeville -Teterchen	Réunion club
L 26 <i>Alex LAMBERT</i>		
M 27 <i>Rita GOURGUE</i>		
M 28		
J 29 <i>Sébastien GERARD</i>		
V 30 <i>Jeanne ROBERT</i> <i>Denise LAMBOTTE</i>		

