

Editeur responsable
PARMENTIER Adelin
Route de Bastogne 355
6700 ARLON
☎/Fax 063/21.72.06
parmentierrosiere@pi.be
Bureau de dépôt : ARLON 1



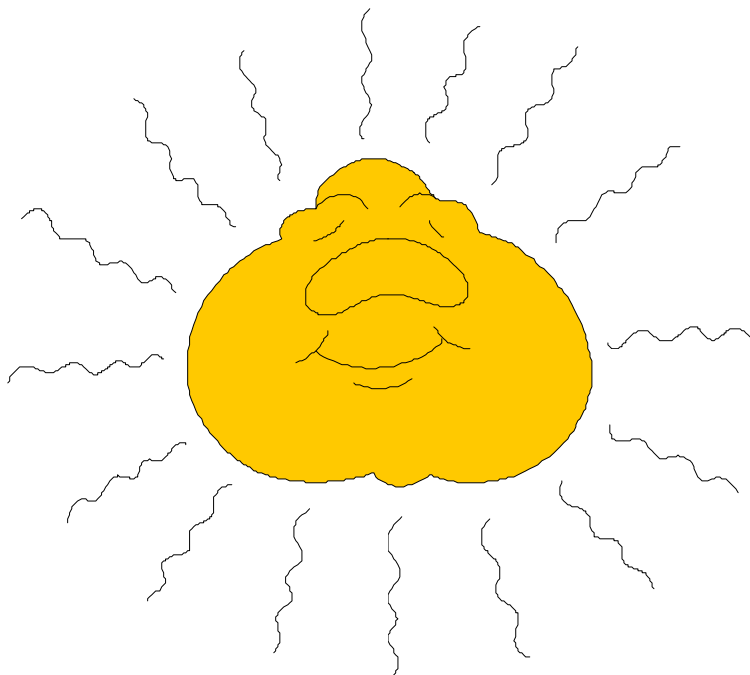
Belgique - Belgique
P.P.
6700 ARLON 1
11/616

Dans ce numéro :
La Viroinvaloise
Le château de Franchimont



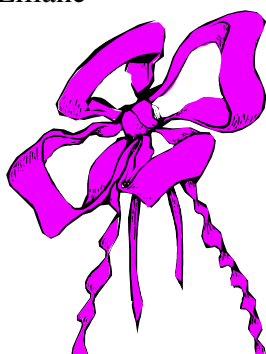
A PI A L'COPEPETTE

*Feuillelet d'information de l'Arel's Club Marcheurs
Affilié à la FFBMP - LUX 012
Mensuel - n°135 Septembre 2003*



Il a fait plus que son travail cet été.

<u>Les anniversaires</u>		<u>Les marches du mois</u>	
LAGRANGE Renelde	08	S 06 07h	GOUVY B 6-12-20-30-42
HUTTING Martine	14	S 06 07h	ERPELDANGE L 6-12-25
CORMAN Thierry	16	D 07 07h	GOUVY B 6-12-20
BOUILLON Germain	17	D 07 07h	ERPELDANGE L 6-12-25
HEINEN Bernard	17	S 13 07h	MUSSON B 6-10-20-30-42
VANDEWOESTYNE Christiane	18	S 13 12h	DUDELANGE L 5-12
THIRY Marie	18	S 13 07h	LEBACH A 10-20
WAWREFZUK Yvette	18	D 14 07h	MUSSON B 6-10-20-30
MAQUET Daniel	21	D 14 07h	ECHTERNACH L 5-10-20
REISER Philippe	21	D 13 07h	LEBACH A 10-20
DUSPEAUX Marc	27	S 20 13h	BERTRANGE L 5-10
GOERES Liliane	29	D 21 07h	AYE B 6-12-20
		D 21 07h	STEINFORT L 5-12-20
		S 27 07h	VOLAIVILLE B 6-12-20
		S 27 08h	LINTGEN L 5-10-15
		D 28	CAR FRANCHIMONT B 6-9-12-21
		D 28 07h	VIANDEN L 5-11-20
		D 05 08h	MONTMEDY F 10-20
		D 05 08h	BIGONVILLE L 5-10-20
		D 05 07h	LONGVILLY B 6-12-18



Bon anniversaire

Pour se rendre à :

GOUVY: Suivre la N4 jusque Bastogne, puis l'autoroute vers Liège, sortie Gouvvy. (75 km)

ERPELDANGE : A l'entrée de Mersch, prendre le contournement vers Ettelbrück. Environ 4 km après Ettelbrück sur la N27, prendre à gauche vers Erpeldange (41 km)

MUSSON : A Aubange, aux feux, à droite vers Virton. Traverser Halanzy et continuer jusque Musson (21 km)

DUDELANGE : Suivre l'autoroute Luxembourg puis Metz. Sortie Dudelange et suivre le fléchage. Le départ est sur la route vers Kayl. (39 km)

ECHTERNACH : A la sortie de l'autoroute de Luxembourg - Strassen, prendre à gauche à la clinique. Au bas de la descente, à gauche vers Mersch puis à droite vers Echternach par la E29 (60 km) ou par Mersch, Larochette, Chrisnach, Consdorf, Lauterborn où on retrouve la E29 (53 km). Le deuxième itinéraire est plus court mais le premier est plus rapide.

LEBACH : Suivre Luxembourg, vers Metz. A Bettembourg, prendre l'autoroute vers Sarrebruck. Avant Saarlouis, prendre vers Saarwellingen (Nalbach) et continuer tout droit jusque Lebach. (120 km)

BERTRANGE : A Strassen, à droite vers Bertrange. (24 km)

AYE : N4 jusque Marche en Famenne puis à gauche vers Aye (Clinique) (82 km)

STEINFORT : A la Spetz, prendre l'ancienne route de Luxembourg (9 km)

VOLAIVILLE : A Martelange, à gauche et suivre St-Hubert. Volaiville est à gauche (signalé) à 14 km de Martelange (32 km)

FRANCHIMONT : se rendre au carrefour de l'avenue de Longwy et de la rue de Clairefontaine pour prendre le car du club.

LINTGEN: A Mersch, prendre la direction de Luxembourg jusque Lintgen. (28)

VIANDEN : Aller jusque Diekirch puis prendre la direction Vianden (56 km)

MONTMEDY : A Virton, suivre Dampicourt, Lamorteau et Montmédy (43 km)

Pour les cars "Les Métallos de la Chiers", téléphoner à M. J. CARTIAUX au 063/38.87.42

Informations sur les marches du mois

Endroit	club organisateur	Ils sont venus chez nous		Nous sommes allés chez eux	
		en 01	en 02	en 01	en 02
Gouvy	Les d'joyeux gouvions	0	3	14	9
Erpeldange	Heemelsdeiercher Senningen	9	4	15	32
Musson	La Fourmi d'Aubange	154	116	123	136
Dudelange	Gehaansbiërgknappen Diddeleng	0	1	32	49
Echternach	Wanderfrenn Echternach	2	0	7	0
Bertrange	Per Pedes Bertrange	7	2	26	62
Aye	Les Marcheurs de la Famenne	5	3	23	18
Steinfort	Wanderflaken Steinfort	6	9	62	100
Volaiville	Les vis Sabots Sibret	16	7	104	76
Lintgen	Uelzecht Tramps Lintgen	42	19	39	59
Vianden	Ourdall Nessknacker Veinen	30	12	27	16

Vous marchez

Durant le mois de juillet nous avons participé aux marches suivantes : Arlon (93), Bigonville (36), Remouchamps (2), Hunningen (5), Longvilly (16), Trintang (26), Esch sur Alzette (2), Malmédy (1), Rodt (1), Assesse (11), Beaumont en Argonne (3), Harnoncourt (32), Niederfeulen (20), Autriche (16), Arlon promenade (42), Franc Waret (1), Hamipré (27), Linger (19), Larochette (22), Weywertz (1), Mol (50) et Steinsel (32) soit un total de 458 participations. L'an dernier, pour la même période, nous étions 543.

Bravo à tous les courageux. Merci à ceux qui ont relevé les noms des présents ou le nombre d'arlonais lorsqu'ils quittaient la salle.

Les deux bières artisanales d'Arlon

Lors de la canicule, peut-être avez-vous eu l'occasion de les goûter.

La cuvée Ermesinde

Composition

La cuvée Ermesinde est une bière ambrée trouble d'environ 18° Plato titrant 8% d'alcool.

Trois variétés de malt, deux types de houblon ainsi qu'une céréale et du miel la composent.

Trois épices, dont deux exotiques viennent renforcer sa personnalité.

Entièrement naturelle, elle est dépourvue de tout additif chimique.

Dégustation

Arômes : fruits très murs avec quelques notes florales

Palais : goût de réglisse, de figue et de miel allié à une fraîcheur certaine.

Arrière-goût : une amertume discrète avec une pointe de caramel s'affermissant avec l'âge et conférant une bonne longueur en bouche.

La saison de mai

Composition

La saison de mai est une bière ambrée trouble d'environ 19,5° Plato titrant 8,3% d'alcool.

Deux variétés de malt, deux types de houblon et du sucre candi lui donnent son corps.

Deux épices, dont l'aspérule signent le caractère unique de cette bière.

Comme sa grande sœur, la cuvée Ermesinde, ses ingrédients sont naturels sans additif chimique.

Dégustation

Arômes : discret de prime abord, l'aspérule mêlée aux malts compose un arôme printanier très subtil.

Palais : l'aspérule domine associée à une franche amertume à peine arrondie par un corps puissant et une note d'orange.

Arrière-goût : la fraîcheur de l'aspérule s'atténue lentement pour céder le pas à une amertume persistant très apéritive, à la saveur de terroir bien caractéristique.

L'inconnu du mois

Notre inconnu aime les marches mais est un supporter acharné de Virton. C'est ainsi qu'il a laissé sa femme seule pour le voyage en Alsace. Quand vous saurez encore qu'il a été champion dans un autre sport, vous pourrez lui payer un Orval si vous le rencontrez.

L'inconnu du mois dernier était *Hubert KIMMLINGEN*

Nouvelles du club

Remerciements

Nadine WEISGERBER et Alexie ARNOULD remercient tous ceux qui leur ont témoigné leur sympathie lors du décès de leur maman et grand-maman.

Accidents

Mady HAUBRUGE a glissé lors de la marche de Consdorf et s'est cassé le poignet. Elle a dû être hospitalisée. Nous lui souhaitons un prompt rétablissement.

Michel FRETZ s'est cassé le talon sur la route de vacances, à Longuyon. Il est revenu beaucoup plus vite que prévu. Nous lui souhaitons un prompt rétablissement.

Gabrielle TOUSSAINT s'est foulé le pied. Nous souhaitons la revoir bientôt sur les circuits

Décès

Nous apprenons le décès de M. Marcel FACH, papa de Dominique et grand-papa de Alice. Nous leur présentons nos condoléances.

Achats – vente – dons

A donner, deux chats propres nés au printemps. S'adresser à Sébastien LIMPACH au 0498/42.60.28

Naissance

Aline et José FLOCK sont (pour la douzième fois) les heureux grands-parents d'un petit Bastien. Nos meilleurs vœux de bonheur aux parents et grands-parents.

Etat du club

Notre club compte actuellement 251 inscrits dont 200 ont été vus au moins une fois.

Collections

Les collectionneurs du club peuvent se faire connaître au président. Peut-être trouveront-ils un autre membre qui a la même passion et ainsi enrichir leurs collections.

La liste des collectionneurs paraîtra dans un prochain bulletin.

Marche du mois

Nous recherchons pour les marches du mois un membre qui centraliserait les candidats et pourrait ainsi les regrouper. Ce membre pourrait être changé tous les mois et son nom avec son numéro de téléphone serait communiqué dans le bulletin. Merci de s'adresser au président.

Divers

Ce bulletin sera en principe posté le 25 août après-midi.

Week-end en Alsace

Le départ est au croisement de l'avenue de Longwy et de la rue de Clairefontaine à 07.00 heures
Vers 09.00 heures, arrivée à Walschbronn au club "Les Amis de la Marche" où nous mangerons.
L'après-midi sera consacré à une visite (musée de la Ligne Maginot). Nous arriverons à l'hôtel vers 18.00 heures et repas.

Le dimanche, nous marcherons à Haguenau avec repas au club. Au retour, nous visiterons le Jardin botanique du Col de Saverne La rentrée à Arlon est prévue à 18.00 heures au plus tard.

Je rappelle que le solde du voyage est payable dans le car. N'oubliez donc pas de prévoir environ 20 euros pour ce poste.

Le car à Franchimont

Comme d'habitude, ce car partira à 07.00 heures au carrefour de l'avenue de Longwy et le rue de Clairefontaine. Il sera l'occasion pour tous ceux qui n'ont pas encore beaucoup marché cette année d'engranger 5 bonus. Les inscriptions se font chez Maryse au 063/21.88.99.

Sur le retour, nous ferons un petit arrêt à Bastogne.

Statistiques

Vous trouverez dans ce bulletin une feuille avec votre nom. Ce document est à conserver jusqu'à la fin de l'année. Vous y inscrirez les marches auxquelles vous participez. Si vos marches ont déjà ou sont communiquées par un autre moyen, il ne faut pas les réinscrire. Il suffit d'indiquer 'Déjà rentré' ou même 'Pas de marche'. Dans tous les cas, il est impératif de remettre cette feuille à un membre du comité ou au président au plus tard lors de l'assemblée générale de 2004.

Cette feuille participera à une tombola gratuite dotée de plusieurs lots dont un cobourg. Le nombre de marches effectuées n'a donc aucune incidence pour la participation. Il suffit et il est obligatoire que la feuille soit remise.

Le château de Franchimont

Le château de Franchimont est mentionné pour la première fois en 1155, mais fut construit dans le courant du XI^{ème} siècle. Il est le centre militaire, judiciaire et administratif de cette enclave du pays de Liège. Le châtelain est chargé de représenter le Prince-Évêque : il est nommé par lui ou par le chapitre cathédral. Au XII^{ème} siècle, le château est occupé quelques années par le Duc de Brabant. En 1236, Theux est incendié et le château en partie détruit par Waleron de Limbourg. En 1263, des troupes lorraines assiègent vainement la forteresse. En 1285, c'est l'ex-Prince-Évêque de Liège, Henri de Gueldre qui attaque le château et aurait été tué au pied de celui-ci. En 1387, le château est détruit par un incendie accidentel et réédifié par le Prince-Évêque Arnould de Hornes. Symbole des privilèges et du droit de bourgeoisie dont jouissent à Liège les Franchimontois, c'est en 1457, semble-t-il qu'un perron est édifié à Theux, chef de Ban de la châtelainie.



Vue de l'intérieur des ruines

Dans la nuit du 29 au 30 octobre 1468, "Six Cents Franchimontois" tentèrent en vain de s'emparer de Charles le Téméraire, duc de Bourgogne, dont les troupes menaçaient la ville de Liège. En représailles, les armées bourguignonnes ravagèrent le Pays de

Franchimont : elles détruisirent tous les moulins à fer qui étaient nombreux dans la région, de même que le Perron de Theux (remplacé depuis à deux reprises). En 1477, la châtelainie de Franchimont est cédée en engagère à Guillaume de la Marck. En 1487, le Prince-Evêque Jean de Hornes assiégea vainement le château.

Les tractations pour faire cesser l'engagère aboutissent en 1504 et, l'année suivante, une cérémonie marque le retour de la châtelainie à la principauté de Liège. Cette même année 1505, Erard de la Marck est élu prince-évêque de Liège. La sécurité du territoire est une des préoccupations majeures de son brillant règne. Il fait entretenir et reconstruire les forteresses de la principauté. A la fin du XVI^{ème} siècle, le château accueille les personnalités se rendant aux eaux de Spa.

De 1574 à 1789, la famille de Lynden eut le gouvernement du Marquisat de Franchimont. La communauté de Theux comprenait 22 hameaux : La Reid, Becco, Desnié, Winamplanche, Hodbomont, Mont, Jevoumont, Juslenville, Pepinster, Oneux, Polleur, Fays, Jehanster, Mangombroux, Spixhe, Sassor, Sasserotte, Rondehaye, Chaityfontaine, Hestroumont, Devant Staneux et Marteau. Elle était administrée par une "Régence" composée de trois corps égaux en nombre :

- 1) les députés des hameaux ou électeurs
- 2) les députés des notables
- 3) le Magistrat, comportant deux bourgmestres et sept commissaires.

Cependant, le village de Marché jouissait d'une administration séparée, privilège que lui conférait ses obligations de garde du château. Ce n'est qu'en 1712 qu'il fut rattaché à la Communauté de Theux.

La Viroinvaloise

Ce circuit est né de la volonté de l'office du tourisme de Viroinval de faire connaître la commune avec ses magnifiques paysages. Il a été balisé par le S.I. en association avec le club des "Marcheurs des Haute roches de Dourbes", club que nous avons visité en car l'an dernier. La région se prête admirablement à la randonnée. Elle est vallonnée mais les côtes ne sont pas trop longues.

Le circuit est ouvert toute l'année. Chacun choisit l'ordre dans lequel il veut effectuer les boucles.

Le circuit a une longueur de 125 ou 175 km au choix du marcheur. Il est en marguerite et constitué de 23 petites boucles. Chaque boucle amène le randonneurs à un endroit remarquable, soit au point de vue paysage, soit au point de vue curiosité naturelle ou encore architectural. Un des circuit vous emmènera au centre de l'Europe de 15.

D'après des marcheurs qui effectuent déjà ce circuit, le fléchage est très bien fait et le topo-guide peut rester dans le sac pendant la marche. Il n'est nécessaire qu'au départ pour connaître la couleur et le type du fléchage.

Les circuits démarrent dans les localités suivantes :

Nismes : 5 circuits de 8, 6, 8, 9, 4 km

Dourbes : 1 circuit de 11 km

Olloy : 4 circuits de 5, 6, 6, 7 km

Mazée : 2 circuits de 7 et 8 km

Le Mesnil : 1 circuit de 9 km

Oignies : 3 circuits de 9, 8 et 7 km

Vierves : 4 circuits de 9, 8, 7 et 10 km

Treignes : 2 circuits de 7, 8 et 8 km

Les kilométrages soulignés sont ceux du circuit des 175 km.

Le topo guide et la carte de participation peuvent être obtenu l'office du tourisme de Viroinval au prix de 5 euros et de 2,50 euros pour la carte. L'estampille sur les carnets IVV et les carnets de marche peuvent être obtenus au même endroit.

L'adresse est :

Office du Tourisme de Viroinval

Rue Vieille Eglise 2

B-5670 Nisme

Tél : 060/31.16.35 Fax : 060/31.10.53

Courriel : tourisme.viroinval@win.be

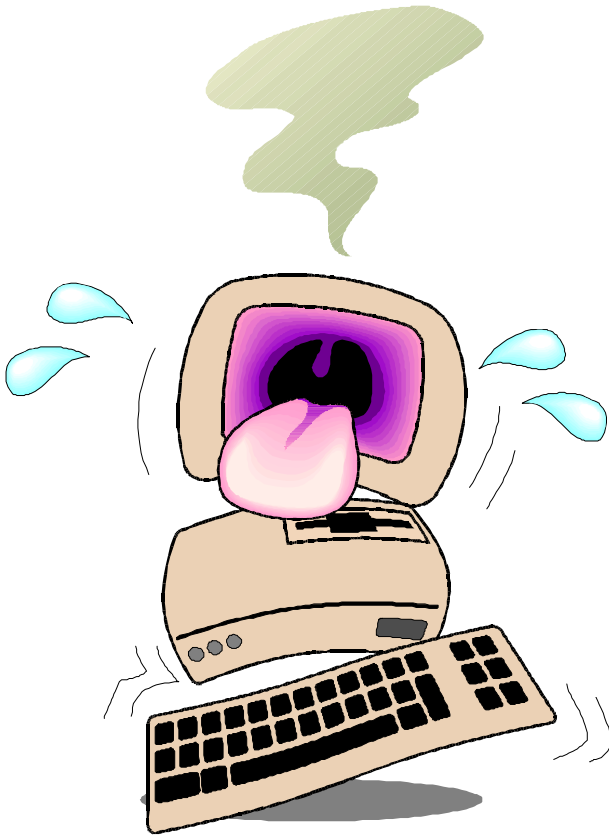
Quelle est l'origine du sigle @

Son existence remonte au Moyen-Âge, quand, selon les linguistes, les moines copistes le créèrent par contraction du mot latin "ad", un terme plutôt versatile signifiant "à", "vers" ou "auprès". Le @ fut ensuite utilisé dans le commerce pour indiquer le prix par unité d'un produit (comme dans "3 pommes @ Fr 0.50 = Fr 1.50") et c'est probablement pour cette raison qu'il fut inséré dans les claviers des machines à écrire dès 1885, d'où il migra vers les caractères informatiques standard (comme le ASCII) quatre-vingts ans plus tard. Le plus grand problème, aujourd'hui, est de décider comment l'appeler (tous ceux qui ont déjà essayé une fois d'épeler leur adresse e-mail au téléphone savent de quoi je parle). En anglais, on utilise le plus souvent "at" ou "at-sign"; en français, "arobase", en espagnol et en

portugais, "arroba" (dérivé d'une unité de mesure). Les métaphores animales abondent: les Allemands utilisent la queue de singe ("Klammeraffe"), de même que les Hollandais ("apestaart") et les Finlandais ("apinanhanta"). Une autre métaphore animale souvent utilisée est l'escargot ("chiocciolina" en italien, "heliko" en esperanto, ou "dalphaengi" en coréen, et bien sûr "petit escargot" en français). Les Danois l'appellent "snabel a" (le a avec une trompe d'éléphant), les Hongrois "kukac" (ver de terre). Le plus beau, je crois, est "miukumauku", le "signe du miaou", utilisé par les Finlandais et inspiré, probablement, par un chat qui dort.

Tout savoir sur l'E-MAIL

Fin 1971, l'ingénieur américain Ray Tomlinson envoie le premier courrier électronique de l'histoire. C'est lui qui introduit le symbole @ dans les adresses électroniques. Par rapport à d'autres grandes inventions, l'e-mail a connu des débuts plutôt discrets. D'ailleurs, Ray Tomlinson, l'ingénieur américain considéré comme le père de l'e-mail, ne se souvient plus de la date exacte à laquelle il a envoyé son premier courrier électronique, ni à qui il l'a adressé, ni même le message qu'il contenait. « La seule chose dont je me souviens, c'est qu'il était entièrement rédigé en lettres capitales », confesse Ray Tomlinson



ça chauffe !

Pour la première fois de l'histoire informatique cependant, il permettait à une personne d'envoyer un message à un autre utilisateur travaillant sur n'importe quel ordinateur

connecté au réseau Arpanet. C'est également à Ray Tomlinson que l'on doit l'avènement du symbole @. Il fallait un caractère n'entrant dans la composition d'aucun nom propre. **Et grâce à ce symbole, Ray Tomlinson pouvait indiquer, d'un côté de l'adresse, le nom de l'utilisateur et, de l'autre, sur quel ordinateur se trouvait la boîte de réception.** Des connexions par modem à 300 bit/s. A l'époque, une quinzaine de lieux et une vingtaine de machines étaient connectés, notamment dans les universités et les centres de recherches. Aujourd'hui, des millions de personnes utilisent le courrier électronique. Pourtant, à l'automne 1971, l'e-mail connaissait un succès relatif, tout simplement car les utilisateurs n'étaient guère plus que quelques centaines. De plus, dans le meilleur des cas, les connexions par modem ne dépassaient pas 300 bit/s, soit environ 200 fois moins vite que la vitesse de transmission standard actuelle de 56 kbit/s. « Il a fallu quelques années avant que le système soit fiable », concède Ray Tomlinson. C'est avec l'apparition du PC, dans le milieu des années 80, que les e-mails ont commencé à entrer dans la vie des fans d'informatique et des étudiants. Autre étape majeure : l'apparition des navigateurs Internet, dans les années 90, met le réseau mondial à la portée de tous. La croissance du courrier électronique va alors aller de pair avec l'utilisation du Web. Ray Tomlinson explique avoir reçu, pendant toutes ces années, des félicitations - et quelques critiques - d'inconnus pour son invention. Par courrier électronique évidemment. Il a également reçu une récompense pour son oeuvre en juillet 2001, lors de la cérémonie des Webby Awards.

Et vous, à quand remonte votre premier e-mail ?

Marche du mois

La marche du mois est à Lebach en Sarre Allemande le samedi 13 ou le dimanche 14 septembre. Il y a quelques années, quatre membres de ce club marchaient avec des vestes du club. Nous serons donc reconnus et peut-être certains verront-ils de vieilles connaissances.

Pour ce déplacement, essayons de nous grouper pour diminuer les frais.

SEPTEMBRE 2003

<u>Anniversaires</u>	<u>Marches</u>	<u>Mémo</u>
L 1		
M 2		
M 3		
J 4		
V 5		
S 6	GOUVY ERPELDANGE	
D 7	GOUVY ERPELDANGE	
L 8 <i>Renelde LAGRANGE</i>		
M 9		
M 10		
J 11		
V 12		
S 13	MUSSON DUDELANGE LEBACH	Marche du mois
D 14 <i>Martine HUTTING</i>	MUSSON ECHTERNACH LEBACH	Marche du mois
L 15		
M 16 <i>Thierry CORMAN</i>		
M 17 <i>Germain BOUILLON</i> <i>Bernard HEINEN</i>		
J 18 <i>Christiane</i> <i>VANDEWOESTIJNE</i> <i>Marie THIRY</i> <i>Yvette WAWREFZUK</i>		
V 19		
S 20	WALSCHBRONN BERTRANGE	CAR EN ALSACE
D 21 <i>Daniel MAQUET</i> <i>Philippe REISER</i>	HAGUENAU AYE STEINFORT	CAR EN ALSACE
L 22		
M 23		
M 24		
J 25		
V 26		
S 27 <i>Marc DUSPEAUX</i>	VOLAIVILLE LINTGEN	
D 28	FRANCHIMONT VIANDEN	CAR DU CLUB
L 29 <i>Liliane GOERES</i>		
M 30		