

Editeur responsable
PARMENTIER Adelin
Route de Bastogne 355
6700 ARLON
☎/Fax 063/21.72.06
parmentierrosiere@pi.be
Bureau de dépôt : ARLON 1



Belgique - Belgique
P.P.
6700 ARLON 1
11/616

Dans ce numéro :
La marche de l'Arelerland
Le château de la Hulpe
Une jolie morale
Prolonger la vie des pneus

A PI A L'COPEPTE

*Feuillet d'information de l'Arel's Club Marcheurs
Affilié à la FFBMP - LUX 012
Mensuel - n°113 Novembre 2001*



En avant pour les marches d'hiver !

METTWURSTS

Ceux qui ont dû remettre leurs mettwursts pour assurer l'approvisionnement jour de la marche pourront en obtenir le samedi 17 entre 10 et 12 hrs au 355 de la route de Bastogne. Les autres peuvent en commander chez le président avant le 11 au soir au prix de 30 frs pièce, payable à la commande, livraison aux mêmes endroit et heures

<u>Les anniversaires</u>		<u>Les marches du mois</u>	
WIOMONT Rita	02	D 04 07½ OBERDONVEN	L 5-10-16
MERGEAI Béatrice	02	D 04 07½ YUTZ	F 10-20
GARLEMANT Henri	02	S 10 07½ BEAUFORT	L 5-12
de GRAEVE Adolphe	03	S 10 CAR BOOFZHEIM	F 10-20-42
VANDERVILT Laurie	05	D 11 CAR NEUFGRANGE	F 10-20-42
JACQUET Jean-Paul	07	D 11 07½ BASCHARAGE	L 5-11
PARMENTIER Adelin	10	S 17 13½ ATHUS	B 5-10
ANSION Grégory	12	D 18 BETTENDORF	L 6-10-20
WEISGERBER Nadine	13	D 25 KEHLEN	L 5-10
JAMINON Corentin	15		
LASSENCÉ Josiane	16		
LEROY Rita	16		
THIBAUT Marc	17		
GUEBEL Jean-Marie	18		
LUCAS Anne-Marie	19		
VANDERVILT René	24		
BLAUEN Jeanne	27		



Bon anniversaire

BEAUFORT: Suivre Mersch, Larochette, Christnach, Waldbillig, Haller, Beaufort. (49 km)

YUTZ: Suivre l'autoroute Luxembourg puis Thionville. Sortir à Yutz (première sortie après Thionville) et suivre le fléchage. (55 km)

OBERDONVEN: Suivre l'autoroute vers Luxembourg, puis Trier (Trêve). Sortie Wormeldange (52 km)

ATHUS A Athus, après le pont à l'entrée de la ville, prendre à droite (vers la gendarmerie) puis suivre le fléchage vers la salle de l'Union. (15 km)

BASCHARAGE A Athus, suivre la direction Pétange, puis Bascharage. (22 km)

BOOFZHEIM : Prendre le car à la place des Chasseurs Ardennais.

BETTENDORF: Suivre vers Diekirch, Ettelbruck. Prendre vers Echternach. Bettendorf est à 10 km environ. (45 km)

KEHLEN: Suivre l'E25 vers Luxembourg, sortie Mamer à droite sur 1 km puis à gauche vers Kehlen (24 km)

Attention : rassemblement à la place des Chasseurs Ardennais, près des feux

Pensez aux nouveaux marcheurs qui ne connaissent pas les lieux de départ et passez par le rassemblement. Il est moins coûteux de payer 50 ou 100 francs pour se rendre à une marche que de prendre sa voiture. (surtout avec l'augmentation du prix de l'essence)

Les inconnus du mois

On ne voit pas très souvent notre inconnue sur les circuits car elle marche la plupart du temps assez tard. Peut-être aime-t-elle trop son lit. Elle a cependant des talents cachés et est secouriste. Elle a ainsi pu porter secours à un tireur-marcheur qui, tombant en collapsus, croyait bénéficier du bouche à bouche et qui reçut (sans baxter) une ration de bière. Il faut dire qu'il présentait tous les signes d'une déshydratation avancée.

Si vous les reconnaissez, continuez le traitement.

L'inconnu du mois dernier était: *Jean-Jacques LAVIOLETTE*

Nouvelles du club

Remerciements

Anny et Germain BOUILLON adressent aux membres leurs plus sincères remerciements pour l'attention qu'ils ont manifesté lors du décès de la maman d'Anny.

Comité

Pour les comitards uniquement, réunion le lundi 12 novembre à 20.00 heures à l'endroit habituel. L'ordre du jour sera communiqué sur place.

Souper au CTA

Le samedi 17 novembre, le C.T.A. (Cercle de tir arlonais) transformera une fois de plus ses installations en salle de fête pour accueillir ses membres et amis pour le souper organisé ce jour-là. L'accueil avec apéritif se fait dès 19.00 heures et on mange vers 20.00 heures. Le menu est le suivant :

Apéritif offert par le C.T.A.

En entrée:

Assiette de 3 sortes de charcuteries avec crudités

OU

Pavé de saumon en belle-vue

En plat principal:

Waterzooi de poulet

OU

Civet de gibier

En dessert:

Morceau de tarte et café.

Le prix est de 400 francs pour les enfants de moins de 12 ans et de 700 francs pour les adultes. La soirée se prolongera par la danse et le karaoké.

Les inscriptions se font **AVANT LE 7 NOVEMBRE** par versement au compte 001-2836178-71 ou au bar du club.

Jolie morale

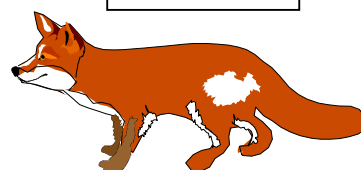
Maître corbeau sur un arbre perché
 A ne rien faire toute la journée.
 Un lapin voyant ainsi le corbeau.
 L'interpelle et lui demande aussitôt :
 "Moi aussi, comme toi, puis-je m'asseoir
 Et ne rien faire du matin jusqu'au soir ?"
 Le corbeau lui répond de sa branche:
 "Bien sûr mon ami à la queue blanche,
 Je ne vois ce qui pouffait t'empêcher
 Le repos, de la sorte, rechercher."
 Blanc lapin s'assoit alors par terre,
 Et sous l'arbre, reste à ne rien faire,
 Tant et si bien qu'un renard affame,
 Voyant ainsi le lapin somnoler,
 S'approchant du rongeur en silence,
 D'une bouchée en fait sa pitance.



Le conseiller



Le payeur



Le profiteur

MORALITE:

Pour rester assis à ne rien branler, il vaut mieux être très haut placé.

La marche de l'Arelerland

Malgré une météo peu clémente, notre marche a connu beau succès, dû à ce que nos membres sont nombreux sur tous les circuits. Nous avons accueilli 870 marcheurs dont 57 ont fait le marathon. Les circuits proposés ont été appréciés par tous. Les affamés étaient nombreux car il n'y avait plus rien en cuisine, malgré un épluchage le jour même et la réquisition des mettwursts achetées par l'un et l'autre. L'accès à la salle a été- rendu problématique à cause de vandales qui avaient enlevé les panneaux pendant la nuit.

Je reproduis ci-après les participations par club.

AREL'S CLUB MARCHEURS	116	EISCHEN	31
INDEPENDANTS	57	BIGONVILLE ARDENNER FRENN	16
TOTAL ARLON	173	ROMBACH AMHS	15
IZEL LES ROUTHÉUX	55	LINTGEN UELZEEHT TRAMPS LENTGEN	14
AUBANGE LA FOURMI	47	BELVAUX STARFIGHTER FOOT TEAM BELES	13
ATHUS LES METALLOS DE LA CHIERS	44	LA ROCHETTE CERCLE PEDESTRE	10
TURPANGE MARCHEURS DE TURPANGE	17	KAYL AMICALE DES MARCHEURS	10
SIBRET LES VIS SABOTS	15	FRAIZAIT CLUB VOLL DO BELVAUX	9
LES FOSSES OBJECTIF 10.000	13	VIANDEN NESSKNACKER VEINEN	9
CHENOIS LA GODASSE GAUMAISE	12	KEISPELT COUNTRY TRAMPS KEISPELT	9
LONGWILLY LES HIRONDELLES	9	BETTENDORF VELO CLUB DE LA SURE	9
MARTEANGE MARCHEURS HAUTE SURE	8	BERINGEN AMICALE 5X BERINGEN	6
WARDIN LES BALADINS	6	ETTELBRUCK WANDERFRENN ETTTEL	4
MASBOURG MARCHEURS LA MASBLETTE	5	WANDERFRENN BROUCH	4
HARNONCOURT LA ZOLETTE	5	AMICALE MARCHEURS DE BASCHARAGE	4
MARCHE MARCHEURS DE LA FAMENNE	3	ITZIG FOOTING CLUB ITZIG	4
GOUVY LES DJOYEUX GOUVIONS	0	HAMM SAPEURS POMPIERS	3
RENDEUX LES MARCHEURS DE RENDEUX	0	CONSDORF THE WORLD RUNNERS	2
TOTAL PROVINCE (SANS ARLON)	239	ECHTERNACH WANDERFRENN	2
WEYWERTZ	37	SENNINGENHEEMELSDEICHER	2
MURRINGEN	11	MERTERT WANDERFRENN 74	1
AMEL	2	BEAUFORT WANDERFRENN	1
BUTGENBACH	2	LEUDELANGE LEIDELENG TREPPELFRENN	1
TOTAL V.G.D.S.	52	MERSCH NATUUR FRENN MIERCH	0
TONGRES	7	OBERDONVEN SECTION MARCHE	
OUTHALEN	2	LETZEBUERGER WANDERFRENN STEINSEL	0
MOL	2	GEHAANSBIERGKNAPPEN DUDELANGE	0
5 CLUBS AVEC 1 MARCHEUR(1 dernière page)	5	HOWALD ENTRE BONS AMIS	0
TOTAL VWJL	16	FOLSCHETTE BOSCHFLOTZER FOLSCHT	0
TRESSANGE	12	WALFERDANGE	0
HININGEN	9	LINGER LINGER TRAPPER	0
FLORANGE	7	LAMADELAINE TETELSBIERG TREPPELER	0
MARCHE CLUB DU RHIN BOFFZHEIM	5	WANDERTRAMPS GARNICH	0
BITCHE	1	TRINTANGE KIISTENTREPPELER	0
CHEMERY SUR BAR	1	BERTRANGE FOOTING CLUB PER PEDES	0
TOTAL FRANCE	35	KOPSTAL BRIDEL THE GLOBETROTTERS	0
POLICE DE BINCHE	60	WASSERBILLIG ROAD RUNNERS	0
HAUTES ROCHES DE DOORBES	44	HESPERANGE HESPER TREPPELER	0
MARCHIN	10	ESCH SUR ALZETTE NOSSBIERG	0
PIVERTS DE COURRIERE	6	FEULEN SECOURISTES DE FEULEN	0
VISE	6	GASPERICH FC TRICOLORE	0
MELLEN – LES GAIS LURONS	6	KEHLEN FC KEHLEN	0
ESNEUX	5	STEINFORT WANDERFALKEN	0
LES SPITANTS DE NAMUR	4	ESCH SUR ALZETTE FRAIZAIT VOLL DO	0
SAINTE MARC	4	TOTAL GDL	175
EMBOURG	4		
AMIS MARCHEURS IVOZ	4		
SPARTIATES DE GEMBLoux	3	LOSHEIMANSEE	3
TUMULUS WAREMME	3	KONZ	2
7 CLUBS AVEC 2 MARCHEURS	14	TOTAL ALLEMAGNE	5
7 CLUBS AVEC 1 MARCHEUR	7		
TOTAL FFBMP	180	TOTAL GENERAL 173+239+52+16+35+180+175	870

LE CHATEAU DE LA HULPE

Au lendemain de l'indépendance belge, le domaine qui faisait partie de la forêt de Soignes, appartenait à la société Générale de Belgique. Le comte Maximilien de Béthune, membre du conseil d'administration, acheta le domaine de la Hulpe et fit construire un château en 1842. En 1871, il le vend au baron Antoine de ROEST qui le garda une vingtaine d'années avant de le vendre à son tour à Ernest Solvay en 1893. Le domaine faisait alors 348 ha.

En 1921, Ernest Solvay lègue son patrimoine à ses 4 enfants Jeanne, Armand, Hélène et Edmond. Le domaine comptait presque 500 ha. Il n'y avait pas moins de 30 jardiniers pour entretenir le parc ! Jeanne ne cessa d'agrandir son patrimoine foncier en rachetant auprès de particuliers les parcelles vendues auparavant. En 1931, elle passe devant notaire avec son beau-fils ainsi que deux de ses petits-enfants Janssen pour fonder la SA Immobilière du Brabant, IMBRA (actuellement 700 ha dans le brabant wallon dont 359 sur Lasne).

C'est Armand qui hérita du château (283 ha) qu'il légua assez rapidement à son fils, Ernest-John.

Des travaux ont été entrepris pour embellir le domaine. Le belvédère situé sur les hauteurs des premiers étangs fut construit en 1963. Y mène un escalier de 140 marches avec une inclinaison de 30°. Sa construction sur un sol humide fut d'ailleurs très difficile. Au sommet, on trouve un soleil à 12 flammes recouvert d'or fin. Ce même symbole se retrouve de l'autre côté du château sur l'obélisque. Jusque-là, les bois étaient proches et entouraient une pelouse sans profondeur. De nombreux visiteurs, dont le roi Léopold III disaient à Ernest-John qu'il serait judicieux d'abattre des arbres et de créer une perspective sur l'ouest. C'est ainsi qu'il fit creuser le sol, l'abaissa de 4 m et fit ériger un obélisque de 36 m de hauteur avec à son sommet, un soleil doré de 4.5 m de diamètre. Le tout fut achevé en 1968. Mais pourquoi cet obélisque?

On raconte qu'Ernest-John adorait voir le soleil se lever. Il logeait sur l'aile est du château et pouvait depuis sa chambre assister à ce

Après avoir lu cet article, vous connaissez maintenant la réponse à la question posée dans le bulletin d'octobre et relative à la présence d'un soleil en or au-dessus de l'obélisque.

spectacle. Mais à la fin de sa vie, il voulut dormir à l'ouest. Son soleil, planté au sommet de l'obélisque était dès lors destiné à réverbérer à sa seule intention les lumières du soleil levant. Ernest-John fit don du château et du domaine à l'Etat belge en 1968 qui devient propriété de l'état a sa mort en 1972. De ses trois enfants, Jacques, Christine et Anne, aucun n'hérita de ses propriétés sur le territoire de la Hulpe. Jacques qui vit maintenant au château du Long Fonds vendit 94 ha à IBM en 1972. Christine et Anne contestèrent l'acte de donation de leur père. Elles se sentaient déshéritées. Aussi, entamèrent-elles une action en justice. Entre temps, Christine, séparée de corps et de biens de



Pierre Lebrun, n'ayant plus d'héritière suite au décès de sa fille, échangea en 1981 contre des valeurs mobilières la totalité de ses droits indivis à sa sœur Anne qui, elle, gagna le procès en 1991. Le domaine devient en janvier 95 la propriété de la région wallonne. Celle-ci dut verser

200 millions de francs à Anne de Selliers de la Moranville et lui abandonner 3 ha de la propriété ainsi que du mobilier et toute la bibliothèque. L'entièreté du site restera en zone de parc.

La soeur d'Ernest Solvay, Lucile se maria avec le baron Robert HANKAR. Des trois filles, Nadine vend à la société Swift d'abord le château HANKAR et ses 12 ha de parc en 1982, ensuite en 1985, une vingtaine d'hectares.

On le voit, l'ancien domaine Ernest Solvay a été finalement bien morcelé, et ce, au profit d'IBM (80 ha), Swift (45ha), Dow Corning (5 ha) et des enfants Solvay eux-mêmes. Finalement, il reste aujourd'hui une magnifique zone de parc où se promènent 200.000 personnes chaque année. Nous pouvons y découvrir des plantes et des arbres des 4 coins du monde (depuis l'Extrême-Orient jusqu'au Canada séquoia géant, tulipier de Virginie, pin de Corse, sapin de Vancouver, cryptomeria du Japon ...) et des espèces animales (une trentaine de variétés différentes de libellules).

Les amis de l'Argentine – BBW045

Marche de l'Arelerland (bis)

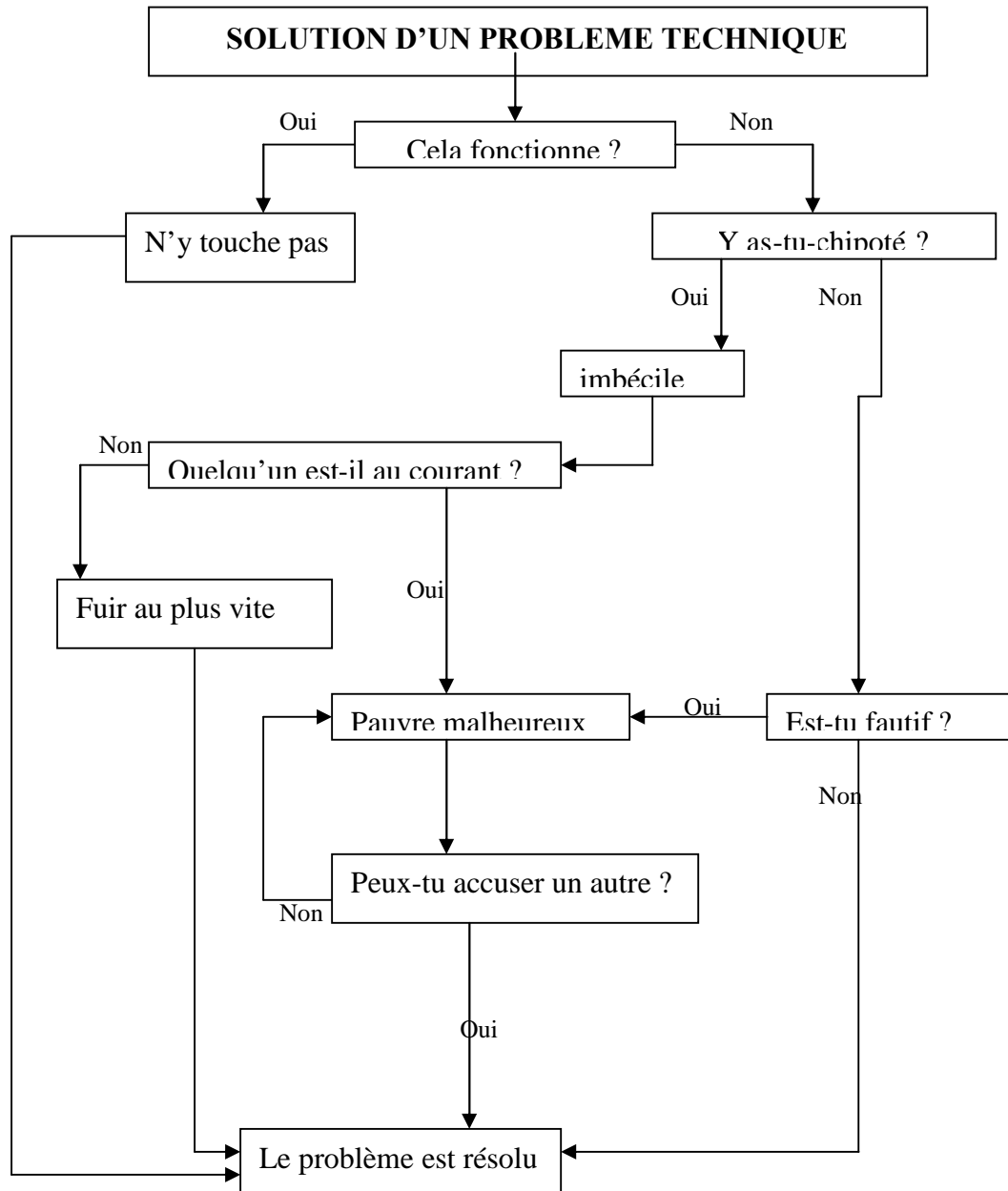
Je tiens à remercier tous ceux qui ont travaillé ou qui ont participé à cette marche. J'espère que tous ceux qui ne sont pas venus avaient une bonne excuse.

Un merci tout spécial aux dames de la cuisine qui n'ont pas ménagé leurs efforts à cause d'un succès inattendu de leur choucroute. Egalement un grand merci à Huguette qui a réalisé de magnifiques montages qui donnaient à la salle un air de fête.

Une mention spéciale à Henri GARLEMANT qui nous avait conseillé la salle et qui y a beaucoup travaillé pour terminer la cuisine et donner aux locaux un air présentable.

Je m'en voudrais d'oublier tous ceux qui travaillaient pour la première fois et j'espère qu'à l'avenir, nous pourrions toujours compter sur eux.

Toutes nos félicitations à Kevin SANEM qui a parcouru les 42 km avec son père. Pensez qu'il ne fêtera ses huit ans qu'au mois de février. Un jeune champion!



THEORIE : chacun sait tout, rien ne fonctionne

PRATIQUE: tout fonctionne, personne ne sait pourquoi

Chez nous, théorie et pratique vont de pair. Rien ne fonctionne et personne ne sait pourquoi.

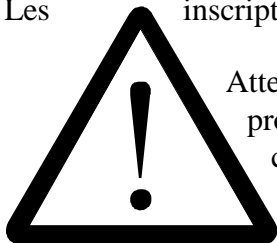
Car à Paris

Le samedi 5 janvier 2002, un voyage en car vous conduira à Paris pour la marche organisée par le Godillot Familial sur des distances de 12 et 20 km.

Le départ aura lieu à la place des Chasseurs Ardennais à 08.00 heures. Le prix est de 800 francs payables lors de la marche d'après-midi du 15 décembre ou 20 € payables dans le car.

Le retour à Arlon est prévu vers 04.30 heures le dimanche 6 janvier.

Les inscriptions se font au 063/21.88.99 chez Maryse.



Attention, il s'agit du seul voyage organisé par le club. Les autres propositions pour des voyages à Paris que vous verrez ailleurs ne concernent pas des organisations de notre club, il est donc inutile de demander des explications à un de nos membres.

Entretien : comment prolonger la vie de vos pneus

A l'approche de l'hiver, il est nécessaire de vérifier les pneus de sa voiture et de les changer si besoin. Notre ami Louis PAQUAY qui en connaît un bout sur la question nous communique le petit texte suivant.

Si pour beaucoup de gens, les pneumatiques ne représentent que de simples morceaux de caoutchouc rond et noir, ils font pourtant l'objet d'études fort poussées de la part des manufacturiers et font appel à des technologies très avancées pour leur fabrication.

Et comme le pneu joue un rôle capital dans la tenue de route, il convient donc d'en prendre soin si l'on veut qu'il garde ses qualités essentielles.

Les quelques conseils qui suivent vous permettront de conserver vos pneus en bon état, quel que soit le kilométrage parcouru.

1. Vérifiez régulièrement la pression : la pression de vos pneus doit être contrôlée en moyenne une fois par mois et surtout avant de parcourir de longs trajets. Un pneu sous-gonflé constitue l'une des principales causes d'éclatement. De plus, cela provoque une usure irrégulière du pneu et un vieillissement prématuré de la carcasse. Un pneu sur-gonflé quant à lui, peut engendrer des pertes d'adhérence et une usure accentuée du centre de la bande de roulement.
2. Faites contrôler la géométrie des trains roulants. Un parallélisme déréglé ou un angle de carrossage hors norme, indépendamment du fait qu'ils peuvent entraîner un déport de trajectoire, provoquent une usure prématurée du pneu qui peut devenir inefficace après seulement 5.000 kilomètres. Par contre,

une géométrie réalisée tous les 25.000 kilomètres (souvent lors du changement des pneus vous reviendra à moins de 2.000 francs.

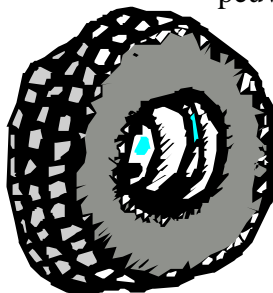
3. Bichonnez-les : un pneu a de la mémoire. Si vous leur faites subir de mauvais traitements, ils sauront vous le rappeler. Evitez les accélérations violentes et les freinages intenses qui peuvent provoquer des

plats générateurs de vibrations et de sauts parasites.

Il est fortement déconseillé

d'escalader les trottoirs cela pourrait

occasionner des lésions



Il a beaucoup souffert

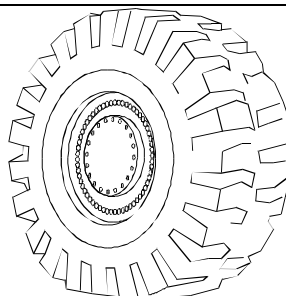
irréversibles de la structure du pneu.

4. Attention au soleil : l'exposition prolongée au soleil et aux ultraviolets est préjudiciable au caoutchouc. Donc, gardez-vous de préférence à l'ombre.

En outre, si vous souhaitez le meilleur rendement et obtenir une usure uniforme de vos pneus, vous pouvez les permuter (avant - arrière) après 25.000 kilomètres, s'il s'agit de pneus neufs. Attention, il ne faut jamais changer le sens de roulement d'un pneu. La seule permutation possible est de passer la roue avant droite à l'arrière droit et inversement. Idem pour le côté gauche.

NOVEMBRE 2001

<u>Anniversaires</u>	<u>Marches</u>	<u>Mémo</u>
1		
2	<i>Rita WIOMONT</i> (épse Marcel FELLER) <i>Béatrice MERGEAI</i> <i>Henri GARLEMANT</i>	
3	<i>Adolphe de GRAEVE</i>	
4	OBERDONVEN YUTZ	
5	<i>Laurie VANDERVILT</i>	
6		
7	<i>Jean-Paul JACQUET</i>	
8		
9		
10	<i>Adelin PARMENTIER</i>	BOOFZHEIM BEAUFORT Car en Alsace
11		NEUFGRANGE BASCHARAGE Car en Alsace
12	<i>Grégory ANSION</i>	Comité
13	<i>Nadine WEISGERBER</i>	
14		
15	<i>Corentin JAMINON</i>	
16	<i>Josiane LASSENCE</i> <i>Rita LEROY</i> (épse Henri MEYER)	
17	<i>Marc THIBAUT</i>	ATHUS Modification du lieu de départ
18	<i>Jean-Marie GUEBEL</i>	
19	<i>Annie LUCAS</i> (épse Daniel ROSIERE)	
20		
21		
22		
23		
24	<i>René VANDERVILT</i>	
25		KEHLEN Car à Mons du club d'Athus
26		
27	<i>Jeanne BLAUEN</i> (épse René DAHM)	
28		
29		
30		
31		



Un dessin très valable pour la saison hivernale

Pour tous les chefs de famille, merci de remplir cette feuille et de me la remettre (ou me l'envoyer). Il vous suffit de cocher les marches où vous étiez avec vos passagers. N'oubliez pas d'inscrire les noms sur la deuxième ligne que je sache qui me renvoie la feuille. Si votre marche n'est pas reprise, ajoutez la avec la date au fond du tableau.

Marche à	Nom du chauffeur	Nom du passager	Nom du passager	Nom du passager	Nom du passager
ITZIG (01/05)					
BLANKENBERGE					
ETTELBRUCK					
MARTELANGE					
BLANKENBERGE					
BATTINCOURT					
LAMADELAINE					
FOLSCHETTE					
MASBOURG					
BASCHARAGE					
SOLEUVRE					
HAMM					
ERROUVILLE					
KOCKELSCHEUER					
WITRY					
BERTRANGE					
BEAUFORT					
VIANDEN					
BEAUFORT					
TETANGE					
TURPANGE					
ATHUS					
DIEKIRCH					
CARIGNAN					
DIEKIRCH					
ATHUS					
LEUDELANGE					
MARCHE/FAM.					
BERINGEN					
WARDIN (01/07)					
BIGONVILLE					
LONGVILLY					
NIEDERFEULEN					
NOSSBIERG					
HARNONCOURT					
ESCH/ALZETTE					
LINGER					
HAMIPRE					
STEINSEL					
HEFFINGEN					
WALFERDANGE					
TURPANGE					
ETTELBRUCK					
VIRTON					
ARSDORF					
HESPERANGE					
ASSENOIS					
CLERVAUX					
EISCHEN					
CONSDORF					
BROUCH					

KEISPELT					
MASBOURG					
TROISVIERGES					
TROISVIERGES					
CHINY (08/09)					
GOUVY					
GOUVY					
ECHTERNACH					
HALANZY					
DUDELANGE					
HAYANGE					
HALANZY					
STEINFORT					
BERTRANGE					
VIANDEN					
LINTGEN					
RENDEUX					
TETANGE					
BIGONVILLE					
LONGVILLY					
VOLAIVILLE					
PETANGE					
BOUS					
SOLEUVRE					
CONFLAN					
ITZIG					