

Editeur responsable
PARMENTIER Adelin
Route de Bastogne 355
6700 ARLON
☎/Fax 063/21.72.06
parmentierrosiere@pi.be
Bureau de dépôt : ARLON 1



Belgique - Belgïe
P.P.
6700 ARLON 1
11/616

Dans ce numéro :
Marche de la Knipchen
La Lorraine
Car à Sarrebruck




A PI A L'COPEPTE



*Feuillet d'information de l'Arel's Club Marcheurs
Affilié à la FFBMP - LUX 012
Mensuel - n°103 janvier 2001*



Joyeux réveillons et meilleurs vœux pour 2001

<u>Les anniversaires</u>		<u>Les marches du mois</u>			
MEYER Henri	01	D 07	07½	LEUDELANGE	L 5-10
MELOT Thongpho	04	D 14	07½	GASPERICH	L 5-12
LICK Romain	06	S 20	13½	AUBANGE	B 6-12
ROSIERE Ginette	12	D 23	07½	GARNICH	L 6-12
FONCK Mireille	13	D 23	07½	CATTENOM	F 10
ANDRE Françoise	14	S 29	07½	CHATILLON	B 5-10-20
ALARD Bernard	16	D 30	07½	LINTGEN	L 5-11
REMY Annette	17	Bonnes marches à tous			
LEROY Jean	20				
LECOMTE Jacques	25				
TIBOR Françoise	28				
LICK Hubert	29				
GOBERT Yvan	31				
Bon anniversaire					

Pour se rendre à :

LEUDELANGE : Suivre l'autoroute vers Luxembourg, puis direction Esch sur Alzette. L'accès à Leudelange se fait par la première sortie. (32 km) ou sortie Capellen, prendre sur Mamer, Bertange, Leudelange (26 km)

GASPERICH : Suivre Luxembourg, sortie Hollerich. Aux feux près de l'église, à droite.

AUBANGE : Direction Longwy, sortie Aubange. Au carrefour en croix, tout droit et ± trois cents mètres plus loin, à gauche. (15 km)

GARNICH : Suivre l'autoroute vers Luxembourg. Prendre la première sortie au GDL, puis vers Garnich. (18 km)

CHATILLON : Suivre la direction de Virton. Châtillon est le premier village après le domaine de Lagland. (11 km)

LINTGEN : A Mersch, prendre la direction de Luxembourg jusque Lintgen. (28 km)

Attention : rassemblement à la place des Chasseurs Ardennais, près des feux

Pensez aux nouveaux marcheurs qui ne connaissent pas les lieux de départ et passez par le rassemblement. Il est moins coûteux de payer 50 ou 100 francs pour se rendre à une marche que de prendre sa voiture. (surtout avec l'augmentation du prix de l'essence)

L'inconnue du mois

L'inconnue est affiliée mais ne marche jamais. Pourtant presque tous les marcheurs la connaissent. Chez elle, il fait toujours très chaud. Si vous la reconnaissez, payez-lui une Bofferding, mais pas le dimanche soir car c'est alors le Sahara sans la moindre oasis.

L'inconnue du mois dernier était : **SRESSIA Juliette**



Nouvelles du club

Après une longue absence pour des problèmes de santé, notre ami André SCHMICKRATH a pu se remettre à la marche et nous l'avons vu lors de la marche de la Knipchen.

Frédéric remercie le club pour le cadeau reçu à l'occasion de sa récente paternité.

Merci au marcheur distrait qui a emporté le bic du président lors de la marche de la Knipchen de le lui rendre

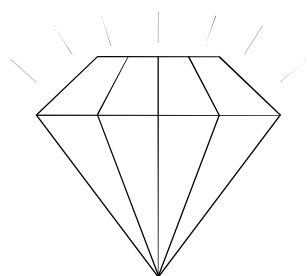
José remercie le club et tous les membres qui ont eu une attention pour lui lors de sa maladie.

Marche de la Knipchen

Pour notre marche de nuit de la Knipchen de ce neuf décembre, le ciel était avec nous : temps sec et pas de vent tempétueux.

Comme le départ était fixé à la salle de la Diamanterie, la marche ne pouvait être que de qualité ! En plus, les cours avaient flambé car nous avons eu 465 marcheurs, nettement plus que l'an dernier.

Le marcheur digne de ce nom est curieux de tout. Donc, la première question qu'il se pose est "Pourquoi la salle s'appelle-t-elle la Diamanterie ?" Dans les années 1890 – 1900, il existait une diamanterie à Arlon et elle avait ses activités dans la maison située à côté de la salle actuelle. Quand les activités ont cessé, la maison a été achetée par Achille Courthéoux qui a alors fait construire les entrepôts près de



la maison. La propriétaire actuelle de la salle, que je remercie pour ses explications, a donné le nom de diamanterie après avoir reconnu la maison sur une ancienne photo. Pour avoir plus d'information, on consultera « Arlon en 1900 » de J-M Triffaux.

Partant de la rue Scheuer, nous nous sommes dirigés vers la rue de Sesselich. J'y ai eu un pincement de cœur en passant devant la belle école où j'ai enseigné pendant quasi trente ans. Le premier contrôle, bien sympathique se trouvait chez José. Il y avait le "toutou bar" traditionnel mais en plus d'inattendus beignets offerts avec gentillesse, qui réjouissaient tous les marcheurs (et surtout les marcheuses).

Nous sommes passés devant l'entreprise Ferrero mais hélas, nous n'avons senti aucun effluve de chocolat. Après une gentille boucle, nous sommes revenus au croisement de l'avenue Patton et de la rue de la Semois pour monter vers la ville. Un coup d'œil et un déclic photographique vers la place Léopold et ses illuminations puis nous nous dirigeons vers le G.B. par le chemin des écoliers. Dans la brasserie bien connue du club, nous avons notre deuxième contrôle. Des bonbons étaient à disposition de tous mais un plat recouvert d'une serviette ne dévoilait pas son contenu (beignets ?) au commun des marcheurs.

Nous continuons notre chemin qui nous permet d'admirer les belles illuminations de la ville. Au pied de St-Donat, nous sommes ravis et la Grand-rue mérite aussi un petit arrêt.

Nous revenons vers la salle dans la nuit qui est maintenant tombée et qui est très douce.

L'ambiance dans la salle est joyeuse. Les boissons sont variées et on a le choix entre le vin chaud de la période de Noël et le maitrank de notre bonne ville en passant par la bière et le café. Tous les marcheurs semblent contents et ceux de l'Arel's club exultent.

Nous quittons la salle avec un mot d'encouragement pour notre secrétaire qui a la tâche ingrate d'enregistrer les cotisations 2001 et vérifier sa caisse.

Il ne nous reste plus qu'à attendre la marche du Maitrank 2001.

Huguette BRENY

Assemblée générale

N'oubliez pas l'assemblée générale de notre club ce dimanche 14 janvier 2001 à la salle de la FGTB, rue des Martyrs à Arlon. Faut-il encore rappeler que l'assemblée générale est un des moments forts de la vie du club. C'est à cette occasion que nous faisons le bilan de l'année écoulée et que nous dessinons ce que sera l'année à venir. Nous procéderons également à l'élection ou la réélection des membres du comité.

Je rappelle qu'on est élu au comité et que c'est le comité lui-même qui répartit les tâches. Seul le président est élu directement à son poste par l'assemblée générale. Il reste des places à prendre au comité et les nouveaux membres seront les bienvenus. Je rappelle qu'il faut avoir deux saisons dans le club pour postuler. En cas de doute, adressez-vous au secrétaire.

Ceci est un rappel, la convocation officielle vous est parvenue le mois dernier.

Réunions du comité

Réunion du comité le 8 janvier à 250 heures pour préparer l'assemblée générale et le 15 janvier pour l'attribution des différents postes. Ces réunions ont lieu à 20.00 heures à l'endroit habituel. Cet avis ne concerne que les comitards.

Participations à la marche du 09/12/00

Magnifique succès pour notre marche de décembre avec 465 participants. A noter une forte participation de nos amis luxembourgeois et la paresse de certains membres du club qui n'ont pas jugé utile de se déplacer.

AREL'S CLUB MARCHEURS	94	ROMBACH A.M.H.S.	21
INDEPENDANTS	34	KEISPELT COUNTRY TRAMPS KEISPELT	19
TOTAL ARLON	128	BELVAUX STARIGHTER FOOT TEAM BELES	17
		AMICALE MARCHEURS DE BASCHARAGE	13
AUBANGE LA FOURMI	30	BIGONVILLE ARDENNER FRENN	13
ATHUS LES METALLOS DE LA CHIERS	18	EISCHEN AISCHDALL FLITZER	11
IZEL LES ROUTHOUX	16	LINTGEN UELZEEHT TRAMPS LENTGEN	11
LONGWILLY LES HIRONDELLES	13	STEINFORT WANDERFALKEN	10
LES FOSSES OBJECTIF 10.000	8	LAROCLETTE CERCLE PEDESTRE	9
CHENOIS LA GODASSE GAUMAISE	7	KAYL AMICALE DES MARCHEURS	9
SIBRET LES VIS SABOTS	6	OBERDONVEN SECTION MARCHE	8
TURPANGE MARCHEURS DE TURPANGE	5	LEUDELANGE LEIDELANG TREPPPELFRENN	8
MARCHE MARCHEURS DE LA FAMENNE	1	WANDERFRENN BROUCH	8
MARTELANG MARCHEURS HAUTE SURE	1	MERSCH NATUUR FRENN MIERCH	7
MASBOURG MARCHEURS LA MASBLETTE	1	VIANDEN NESSKNACKER VEINEN	6
RENDEUX LES MARCHEURS DE RENDEUX	1	BERINGEN AMICALE 5X BERINGEN	5
WARDIN LES BALADINS	0	ETTELBRUCK WANDERFRENN ETTTEL	5
GOUVY LES DJOYEUX GOUVIONS	0	BERTRANGE FOOTING CLUB PER PEDES	5
HARNONCOURT LA ZOLETTE	0	CONSDORF THE WORLD RUNNERS	3
TOTAL PROVINCE (SANS ARLON)	107	ITZIG FOOTING CLUB ITZIG	3
		MERTERT WANDERFRENN 74	2
MARCHE CLUB WEGNEZ	4	BETTENDORF VELO CLUB DE LA SURE	2
ANHEE	2	LIMPERTSBERG LES RAPIDES	2
LES BONS MOLLETS	2	BEAUFORT WANDERFRENN	2
LES CLUS DE JATTE DU MAUGE	2	HAMM SAPEURS POMPIERS	1
BRAVO STAGER	1	WALFERDANGE	1
POLICE DE MALINES	1	LAMADELAINE TETELSBIEGERS TREPPPLER	1
LES ROUBALEUX SERAING	1	LETZEBUERGER WANDERFRENN STEINSEL	0
ROTEUS DI HUASSAIE – BEYNE HEUSAY	1	HOWALD ENTRE BONS AMIS	0
WETTEREN	1	GEHAANSBIERGKNAPPEN DUDELANGE	0
TOTAL BELGE HORS PROVINCE	15	FRAIZAIT CLUB VOLL DO BELVAUX	0
		FOLSCHETTE BOSCHFLITZER FOLSCHT	0
		LINGER LINGER TRAPPER	0
TOTAL BELGIQUE HORS PROVINCE	30	SENNINGEN HEEMELSDEICHER	0
		TRINTANGE KIJSCHTENTREPPPELER	0
ELS PINS	5	GARNICH WANDERTRAMPS GARNICH	0
FLORANGE 4	4	KOPSTAL BRIDEL THE GLOBETROTTERS	0
HUNTING	2	WASSERBILLIGE ROAD RUNNERS	0
CONS	2	HESPERANGE HESPER TREPPPELER	0
		ECHTERNACH WANDERFRENN	0
TOTAL ETRANGER	13	ESCH SUR ALZETTE NOSBIERG	0
		FEULEN SECOURISTE DE FEULEN	0
		GASPERICH FC TRICOLORE	0
		KEHLEN FC KEHLEN	0
TOTAL GENERAL (128+107+15+13+202)	465	STEISEL LETZEBUERGER WANDERFRENN	0
		ESCH / ALZETTE FRAIZAIT CLUB VOLL DO	0
		TOTAL GRAND DUCHE	20
			2

Marche de nuit à Sarrebruck

Samedi 2 décembre, 14 h. Place des Chasseurs Ardennais une cinquantaine de marcheurs fébriles attendent le bus pour Sarrebruck.

Après la bise à mon Président bien-aimé nous voilà partis. 2h.1/2 plus tard arrivée devant le stade de football de Sarrebruck où se déroule un match, nous contournons le stade et arrivons à la salle pour le départ. Après avoir pris possession de nos cartes nous voilà partis. Comme il était prévu de passer par deux marchés de Noël, ces dames, les yeux pétillants, ont déjà le portefeuille à la main prêtes à se délester de leurs Marks.



Adieu mes beaux Marks

Nous traversons un parc, contournons la gare, passons sous un tunnel (pourvu qu'il n'y ait pas le feu) et arrivons dans la zone commerciale tout illuminée.

Comme j'ai la chance ou la malchance (biffer la mention inutile) d'être accompagné par six dames, je ne sais plus les retenir. Au bout de la rue j'en ai déjà perdu deux (Annie Bouillon et sa fille).

Enfin nous arrivons au premier marché de Noël, pas très grand, mais avec de très beaux articles. De plus, un petit orchestre avec musique de circonstance est là pour nous accompagner. Après avoir fait le tour trois fois, ces dames décident de reporter leurs achats au deuxième marché afin de ne pas trop s'encombrer les mains pour le reste de la marche.

Mauvais calcul car, arrivé au second marché, beaucoup plus grand que le premier, il n'y a pas les mêmes articles (ouf pour mes Marks).

A la sortie de ce marché, nous retrouvons le fléchage sans trop de problème et nous aboutissons au centre ville mais comme il est déjà 19 h. les magasins sont fermés (pas de chance Mesdames). Fort heureusement les restaurants ne le sont pas. Nous faisons donc ripaille et vers 21 h. nous reprenons notre marche pour arriver à la salle vers 21h.15.

Après un dernier verre pour la route, embarquement dans le car et retour.

Presque sans problème car à l'entrée de Luxembourg-ville le car s'arrête, repart puis stoppe de nouveau - un problème d'embrayage - mais après un bon coup de marteau dans le moteur tout redevient normal. Nous arrivons finalement à Arlon aux alentours de 23h.45.

Un dernier petit bisou à mon Président bien-aimé, et chacun rentre chez soi heureux d'avoir passé une belle journée.

Prochain rendez-vous la marche à Paris. *Dany LASSENCE.*

Les tiques

Nous avons dit dans notre numéro précédent que les tiques peuvent transmettre des maladies dangereuses, particulièrement la maladie de Lyme et la méningo-encéphalite d'été. Comment se protéger ?

Nous avons dit aussi qu'il n'existe pas de vaccination contre la maladie de Lyme mais bien contre la méningo-encéphalite d'été.

En premier lieu, il faut savoir où vivent ces fameuses tiques. Elles vivent dans les hautes herbes, sur les fougères et dans les taillis à un mètre de haut environ. Elles se laissent tomber sur la peau et la transpercent en secrétant de la salive. Elles atteignent souvent les jambes d'abord et elles essayent de s'agripper aux

vêtements. Les petits enfants qui jouent en plein air sont particulièrement à surveiller.

Après la marche

Si une tique vous a mordu, vous ne l'avez peut-être pas sentie. Regardez bien si vous n'avez pas de trace de morsure (surtout dans le creux des genoux et dans la région génitale). Si vous repérez une tique, éliminez là le plus rapidement possible à l'aide d'une petite pince. Coincez la pince juste derrière la tête. Tirez tout droit vers le haut, sans écraser la tique. Désinfectez la petite plaie à fond. Si l'endroit de la morsure est infecté et entouré d'un rond rouge, vous devez absolument consulter votre médecin. Vous devez égale-

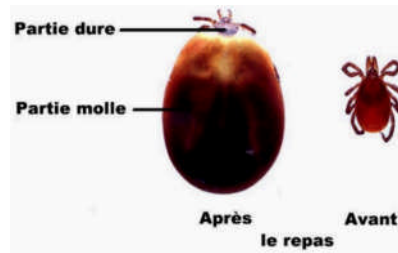
ment consulter le médecin en cas de syndrome grippal même jusqu'à 12 semaines après la morsure.

Précautions

En forêt, ne quittez pas les sentiers.

Portez des chaussures fermées et des vêtements longs de couleur claire.

Vous pouvez vous faire vacciner contre la méningo-encéphalite d'été. Nous répétons qu'il n'y a pas de vaccination contre la maladie de Lyme. Contre les tiques et moustiques, il existe cependant une protection relativement efficace. Il s'agit d'un répulsif que l'on peut se procu-



rer en pharmacie. Il est extrêmement sûr, même pour les enfants dès deux ans. Il est neutre pour les plastiques et les surfaces peintes. Sa protection dure jusqu'à huit heures contre les insectes piquants et jusqu'à quatre heures contre les tiques.

Enduisez soigneusement toutes les parties découvertes de la peau et même sous les vêtements d'été très légers.

Il est toujours utile de se renseigner chez le médecin ou le pharmacien.

Texte communiqué par V. LEYENS, de même que celui du mois dernier.

Souper du club

Notre traditionnel souper aura lieu à l'INDA le samedi 3 février 2001 à 19.00 hrs. L'inscription est obligatoire au plus tard le dimanche 28 janvier et se fait chez Maryse PASCAL (☎ 063/21.88.99). N'attendez pas le dernier moment. Le paiement se fait de préférence au moment de l'inscription, en liquide ou par virement au compte 001-0642043-76 du club.

Le menu proposé est le suivant :

Apéritif offert par le club

* * *

Magret de canard fumé

* * *

Civet de biche

Mousseline de céleri

Chicon braisé

Pommes croquettes

* * *

Fromage

Salade verte

* * *

Nougat glacé

Café



Le prix est de 300 francs pour les membres ayant droit aux avantages club. Pour les autres membres et les conjoints non inscrits, il est de 700 francs. Il est de 800 francs pour les extérieurs au club. Les déguisements sont souhaités mais non obligatoires.

La soirée sera animée par un disc-jockey.

A vendre

Dany Lassence vend un caméscope TVC GR60 avec un lot de 12 cassettes, accessoires et deux batteries.

☎ au 063/21.82.75.

Croix-Rouge

Tanja cherche de la documentation sur la Croix-Rouge (fondation, activité, structure, pays où on la trouve etc.) ☎ 063/22.16.18

Arlon

Céline cherche de la documentation sur la ville d'Arlon pour un travail scolaire. Qui peut l'aider ?

☎ 0497/02.71.40/

Editorial

Le temps passe vite et nous voici déjà arrivé à la fin de cette année 2000. Tout le monde en rêvait depuis longtemps. On nous promettait des choses extraordinaires et nous n'avons vu que des choses banales. Les maladies seraient éradiquées et on nous dit que les antibiotiques ne seront bientôt plus efficaces. Des véhicules automatiques nous conduiraient rapidement partout sans danger. Nous nous traînons dans les embouteillages et le carnage continue sur nos routes. La nourriture serait remplacée par des pilules. On est loin du compte mais les crises successives dans l'alimentation nous font craindre qu'on y arrive un jour.

Tout serait-il noir ? Non, bien sûr. Malgré tout, nous espérons un monde meilleur pour bientôt. L'espoir fait vivre, dit-on, mais si nous ne faisons rien pour l'arrivée de ce monde meilleur, il est à craindre qu'il n'arrive pas. C'est à chacun d'entre nous, dans son entourage d'agir de façon à améliorer le quotidien. L'application de notre devise "L'amitié par la marche" serait un très bon début et ainsi, il est possible que de proche en proche, tout aille mieux demain.

Je vous souhaite une très bonne année avec la réalisation de tous vos souhaits. *Le président.*

Cinq kilomètres à pied

Les nouvelles illuminations à peine installées, l'Arel's club marcheurs convie les clubs de la région à une promenade découverte d'Arlon by night.

Quatre fois par an, les membres de l'Arel's club marcheurs organisent une promenade dans la région. Peu avant Noël, les responsables proposent au calendrier une marche



Quelques uns des travailleurs

dite de nuit dans les rues d'Arlon pour aller découvrir les illuminations de la ville.

Mettre sur pied une marche en extérieur à la mi-décembre, c'est un pari un peu risqué. L'an passé, il faisait froid et pluvieux, Seuls 150 sportifs s'étaient donné rendez-vous dans le chef-lieu. Par contre, pour cette année, c'est bingo. Pas moins de 450 marcheurs ont rallié la salle de la diamanterie de la rue Scheuer.

"Cette année, nous avons eu de la chance, estime le président du club. Nous enregistrons un nombre de participants rarement atteint. C'est certainement dû à deux fac-

teurs. Le premier est le temps plus que clément que nous connaissons. Il fait une température parfaite pour la pratique de notre sport. La seconde est que la ville d'Arlon vient d'installer de toutes nouvelles illuminations. La curiosité gagne donc certains de nos membres".

Marche de nuit l'après-midi

Le club arlonais a donné rendez-vous aux marcheurs samedi dès 14h. La marche de nuit a donc commencé à l'heure de la sieste ! *"Nous commençons plus tôt afin de donner la possibilité aux familles de nous rejoindre"* assure le président.

Effectivement, le public de cette marche se décline à tous les âges. Pensionnés, couples, jeunes parents avec leurs enfants... Tous ont fait le déplacement à Arlon. Deux parcours ont été proposés. Le premier de 5 km, le second de 10.

Les deux circuits ont serpenté à travers les rues arlonaises. Pour le plus court, il emmenait les sportifs jusqu'à la gare, avant de remonter le centre ville et faire un crochet par le plateau de l'hôpital. Le plus grand circuit empruntait les mêmes routes et poussait jusqu'à la rue des Roses.

Il faut compter une bonne heure pour effectuer le petit circuit. Le grand est avalé en un peu moins de deux heures. Si les premiers départs ont été enregistrés dès l'ouverture des portes, le préposé aux tickets est resté à son poste jusqu'à 19 h. Les derniers ont donc pu effectuer leur tour pendant l'obscurité et profiter pleinement des illuminations. Une manière différente de voir Arlon lors de fêtes de fin d'année.

Gilles.SCHMIT. Reproduit avec l'autorisation de l'auteur, extrait de l'Avenir du Luxembourg du jeudi 14/12/00

LA LORRAINE

Située aux confins des régions germanophones et francophones, la Lorraine a souvent été



le lieu de nombreuses batailles et a changé 5 fois de pays durant les 150 dernières années.

En 1871, après la défaite de la France, l'Alsace et la Moselle deviennent territoires allemands. En 1919 : par le traité de Versailles, la Lorraine est rendue à la France. En 1940 : la Lorraine de nouveau annexée par l'Allemagne devra attendre la Libération en 1944 pour redevenir, jusqu'à ce jour, une région française.

En 1790 : la Lorraine est divisée en quatre départements : Meuse (55), Vosges (88), Moselle (57) et Meurthe et Moselle (54). Elle a une superficie de 23.539 km² et compte 2.300.000 habitants.

La Lorraine est une région de vieille industrialisation. Au XIX^{ème} siècle la Lorraine connaîtra un essor industriel considérable grâce à la famille de Wendel qui, installée à Hayange, permettra à la sidérurgie lorraine de se hisser au premier plan. Le travail du fer a toujours occupé le premier rang des activités de cette région, de Nancy à Longwy. On y extrayait la "minette" qu'il faut chauffer à très haute température dans les hauts fourneaux pour obtenir la fonte. Durant les dernières



années, la sidérurgie a perdu de son importance et c'est maintenant avec du minerai et du charbon importé que le travail continue.

En 1805, un ingénieur anglais, John Heywood introduit à Senones l'industrie cotonnière en ouvrant la première filature mécanique des Vosges. Durant tout le XIX^e siècle, la Manufacture Saint-Maurice ne cesse de développer ses activités. Une deuxième filature est installée dans le château des Princes. En 1861, il en existe trois, employant plus de 300 personnes. Dans le même temps, d'autres usines (Moyenmoutier, Moussey, Géroville, Petite-Raon) sont ouvertes dans la vallée du Rabodeau.

Cette extension industrielle entraîne un important accroissement de la ville de Senones.

La guerre de 1914-1918 frappe durement l'économie de la cité. Les usines sont détruites, les machines emportées.

Après guerre, l'activité reprend lentement grâce aux indemnités payées par l'état et aux débouchés offerts par les colonies. En 1920, Marcel Bousac rachète les usines "Manufactures de Senones" et entreprend rapidement des transformations. En 1932, R. Laederich se porte acquéreur des établissements P.Larue qui prennent le nom de Société cotonnière de Senones. En 1936, des grèves annoncent le Front Populaire.

Durant la guerre de 1939-1945, l'occupant oblige les usines à fournir une importante quantité de tissu. Le coton manque, on utilise des fibres artificielles.



Une deuxième période de modernisation suit l'immédiate après-guerre. La filature de l'abbaye ferme en 1950. Elle est remplacée

par un tissage. A partir de 1951, nouvelle crise du textile, de nombreux établissements disparaissent comme Laederich, racheté par la Société Colroy.

Après le règlement judiciaire du groupe Bousac, le 13 juillet 1978, la reprise éphémère par les frères Willot se termine par un nouveau dépôt de bilan. Depuis cette date, le groupe Bousac Saint-Frères, dont fait partie le tissage de l'abbaye, est géré par un consortium de banques.

Il faut se garder des idées dites reçues, voire assénées : en dépit de ses crises à répétitions, le textile vosgien se maintient la tête hors de l'eau.

Dans le secteur d'emploi, Remiremont-Gérardmer, il est le premier employeur, avec 50% des salariés vosgiens de cette industrie. La branche cotonnière (filatures et tissages) est majoritaire et une entreprise textile sur deux de la zone est une PMI indépendante à capitaux d'origine locale. Le coton mise sur la diversification et investit deux fois plus dans cette région qu'ailleurs en France.

C'est aussi le pays du linge de maison, qui partage ses ambitions entre la grande distribution et le (très) haut de gamme. Gérardmer en est le berceau réputé en France. La bonneterie et l'ennoblissement en forte progression complètent le tableau, alors que l'habillement respire moins bien à cause de la concurrence étrangère.

JANVIER 2001

	<u>Anniversaires</u>	<u>Marches</u>	<u>Mémo</u>
L 1	<i>Henry MEYER</i>		
M 2			
M 3			
J 4	<i>Pho MELOT</i>		
V 5			
S 6	<i>Romain LICK</i>	PARIS	Déplacement en car
D 7		LEUDELANGE	
L 8			
M 9			
M 10			
J 11			
V 12	<i>Ginette ROSIERE</i>		
S 13	<i>Mireille FONCK</i>		
D 14	<i>Françoise ANDRE</i>	GASPERICH	Assemblée générale
L 15			
M 16	<i>Bernard ALLARD</i>		
M 17	<i>Annette REMY</i>		
J 18			
V 19			
S 20	<i>Jean LEROY</i>	AUBANGE	
D 21			
L 22			
M 23			
M 24			
J 25	<i>Jacques LECOMTE</i>		
V 26			
S 27		GARNICH	
D 28	<i>Françoise TIBOR</i>	GARNICH CONTZ LES BAINS	
L 29	<i>Hubert LICK</i>		
M 30			
M 31	<i>Yvan GOBERT</i>		

Le menteur doit avoir une excellente mémoire. *Proverbe arabe.*

